

**E - C - A - T**  
**KALININGRAD**

РОССИЙСКАЯ ФЕДЕРАЦИЯ  
ГОСУДАРСТВЕННОЕ АВТОНОМНОЕ УЧРЕЖДЕНИЕ  
КАЛИНИНГРАДСКОЙ ОБЛАСТИ  
«ЭКОЛОГИЧЕСКИЙ ЦЕНТР «ЕКАТ-КАЛИНИНГРАД»

236029, г. Калининград, ул. Горького, 25, офис 206  
тел. +7 4012 96 53 80 факс+7 4012 58 44 64  
Эл. почта: [ecatk@mail.ru](mailto:ecatk@mail.ru)  
ИНН/КПП 3906220339/390601001

**Оценка воздействия на окружающую среду  
намечаемой деятельности по упразднению особо охраняемой  
природной территории регионального значения государственного  
природного заказника геологического профиля  
«Филино»**

Калининград  
2020

**Заказчик:**

**Министерство природных ресурсов и экологии Калининградской области**

**Министр**



**О.А. Ступин**

**Исполнитель:**

**Государственное автономное учреждение Калининградской области  
«Экологический центр «ЕКАТ-Калининград»**

**Директор**



**Б.К. Комовников**

## Содержание

	Введение	4
1.	КРАТКАЯ ХАРАКТЕРИСТИКА НАМЕЧАЕМОЙ ДЕЯТЕЛЬНОСТИ	7
1.1.	Краткое описание объекта	8
1.2.	Описание намечаемой деятельности	12
1.3.	Альтернативы и варианты реализации намечаемой деятельности	14
2.	ХАРАКТЕРИСТИКА ПРИРОДНОЙ И СОЦИАЛЬНО-ЭКОНОМИЧЕСКОЙ СРЕДЫ ТЕРРИТОРИИ РАЗМЕЩЕНИЯ ОБЪЕКТА	16
2.2.	Климатическая характеристика территории	16
2.3.	Геолого-геоморфологическая и гидрогеологическая характеристики	18
2.4.	Гидрографическая характеристика	23
2.5.	Флора территории	26
2.6.	Фауна территории	28
2.7.	Минеральные и другие природные ресурсы	31
2.8.	Сведения о природных, историко-культурных и других объектах, нуждающихся в особой охране	33
2.9.	Анализ антропогенного воздействия	36
2.10.	Социально-экономическая характеристика	37
3.	ОЦЕНКА ВОЗДЕЙСТВИЯ НА ОКРУЖАЮЩУЮ СРЕДУ	42
3.1.	Оценка воздействия на атмосферный воздух, поверхностные и подземные воды, ландшафты территории	43
3.2.	Оценка воздействия на объекты растительного и животного мира и среду их обитания	47
3.3.	Информирование населения о проведении общественных слушаний	47
4.	ОСНОВНЫЕ ВЫВОДЫ ПО РЕЗУЛЬТАТАМ ОВОС	49
5.	РЕЗЮМЕ НЕТЕХНИЧЕСКОГО ХАРАКТЕРА	51
	Список использованной литературы	53
	ПРИЛОЖЕНИЯ	54

## Введение

Проведение оценки воздействия на окружающую среду (далее – ОВОС) регламентировано статьей 32 Федерального закона от 10.01.2002 г. № 7-ФЗ «Об охране окружающей среды», согласно которой оценка воздействия на окружающую среду проводится в отношении планируемой хозяйственной и иной деятельности, которая может оказать прямое или косвенное воздействие на окружающую среду. Презумпция потенциальной экологической опасности, планируемой хозяйственной и иной деятельности, и обязательность оценки воздействия на окружающую среду при принятии решений об осуществлении хозяйственной и иной деятельности являются одними из основных принципов охраны окружающей среды в Российской Федерации.

Основной целью проведения ОВОС является подготовка экологически обеспеченного управленческого решения о реализации намечаемой деятельности посредством определения экологических аспектов деятельности, возможных негативных (опасных) воздействий, оценки экологических последствий, учета общественного мнения, разработки мер по предотвращению и уменьшению негативных воздействий, и связанных с ними последствий.

Настоящие материалы оценки воздействия на окружающую среду намечаемой деятельности по упразднению особо охраняемой природной территории регионального значения государственного природного заказника геологического профиля «Филино» подготовлены в соответствии с:

- «Положением об оценке воздействия намечаемой хозяйственной и иной деятельности на окружающую среду в Российской Федерации», утвержденным Приказом Госкомэкологии Российской Федерации от 16 мая 2000 г. № 372;

- Техническим заданием на проведение оценки воздействия на окружающую среду намечаемой деятельности по упразднению особ

охраняемой природной территории регионального значения государственного природного заказника геологического профиля «Филино»;

- Материалами, обосновывающими упразднение особо охраняемой природной территории регионального значения государственного природного заказника геологического профиля «Филино»;

- Материалами комплексного экологического обследования особо охраняемой природной территории регионального значения государственного природного заказника геологического профиля «Филино».

Целью работы по проведению оценки воздействия на окружающую среду является выявление значимых воздействий на окружающую среду, прогноз возможных последствий и рисков для окружающей среды, рекомендации по предупреждению или снижению негативных воздействий в процессе планируемых мероприятий. Результатом выполнения ОВОС должно стать принятие обоснованного решения о целесообразности упразднения особо охраняемой природной территории регионального значения государственного природного заказника геологического профиля «Филино» (далее – ГПЗ «Филино»).

Для достижения указанной цели при проведении ОВОС необходимо:

- определить характеристики намечаемой деятельности и возможных альтернатив (в том числе отказа от деятельности);

- провести анализ состояния территории, на которую может оказать влияние намечаемая деятельность (состояние природной среды, наличие и характер антропогенной нагрузки и т.п.);

- выявить возможные воздействия намечаемой деятельности на окружающую среду с учетом альтернатив;

- провести оценку воздействий на окружающую среду намечаемой деятельности (вероятности возникновения риска, степени, характера, масштаба, зоны распространения, а также прогнозирование экологических и связанных с ними социальных и экономических последствий);

- определить мероприятия, уменьшающие, смягчающие или предотвращающие негативные воздействия, оценить их эффективность и возможности реализации;

- оценить значимость остаточных воздействий на окружающую среду и их последствия;

- сравнить по ожидаемым экологическим и связанным с ними социально-экономическим последствиям рассматриваемые альтернативы, в том числе вариант отказа от деятельности, и произвести обоснование варианта, предлагаемого для реализации.

## 1. КРАТКАЯ ХАРАКТЕРИСТИКА НАМЕЧАЕМОЙ ДЕЯТЕЛЬНОСТИ

### Намечаемая деятельность

Упразднение особо охраняемой природной территории регионального значения государственного природного заказника геологического профиля «Филино».

### Заказчик

Министерство природных ресурсов и экологии Калининградской области

ИНН 3906976260 КПП 390601001

Адрес: Российская Федерация, 236007, Российская Федерация, Калининградская область, г. Калининград, ул. Д. Донского, 7а

Телефон: 8 (4012) 604-809

Министр природных ресурсов и экологии Калининградской области -  
Ступин Олег Андреевич.

### Проектная организация

Государственное автономное учреждение Калининградской области  
«Экологический центр «ЕКАТ-Калининград»

ИНН 3906220339 КПП 390601001

Адрес: 236029, г. Калининград, ул. Горького, д. 25, офис 206

Телефон: 8 (4012) 96-53-80

Директор ГАУ КО «ЕКАТ» - Комовников Борис Константинович

### 1.1. Краткое описание объекта

Особо охраняемая природная территория регионального значения государственный природный заказник геологического профиля «Филино» образована весной 2013 года на основании Постановления Правительства Калининградской области № 291 от 15 мая 2013 года.

ГПЗ «Филино» располагается в муниципальном образовании «Светлогорский городской округ» Калининградской области на берегу Балтийского моря (так называемая «Филинская бухта») в 29 км к западу от г. Зеленоградска, в 1 км северо-западнее от пос. Приморье, и 0,2 км восточнее от пос. Филино (Рис. 1).

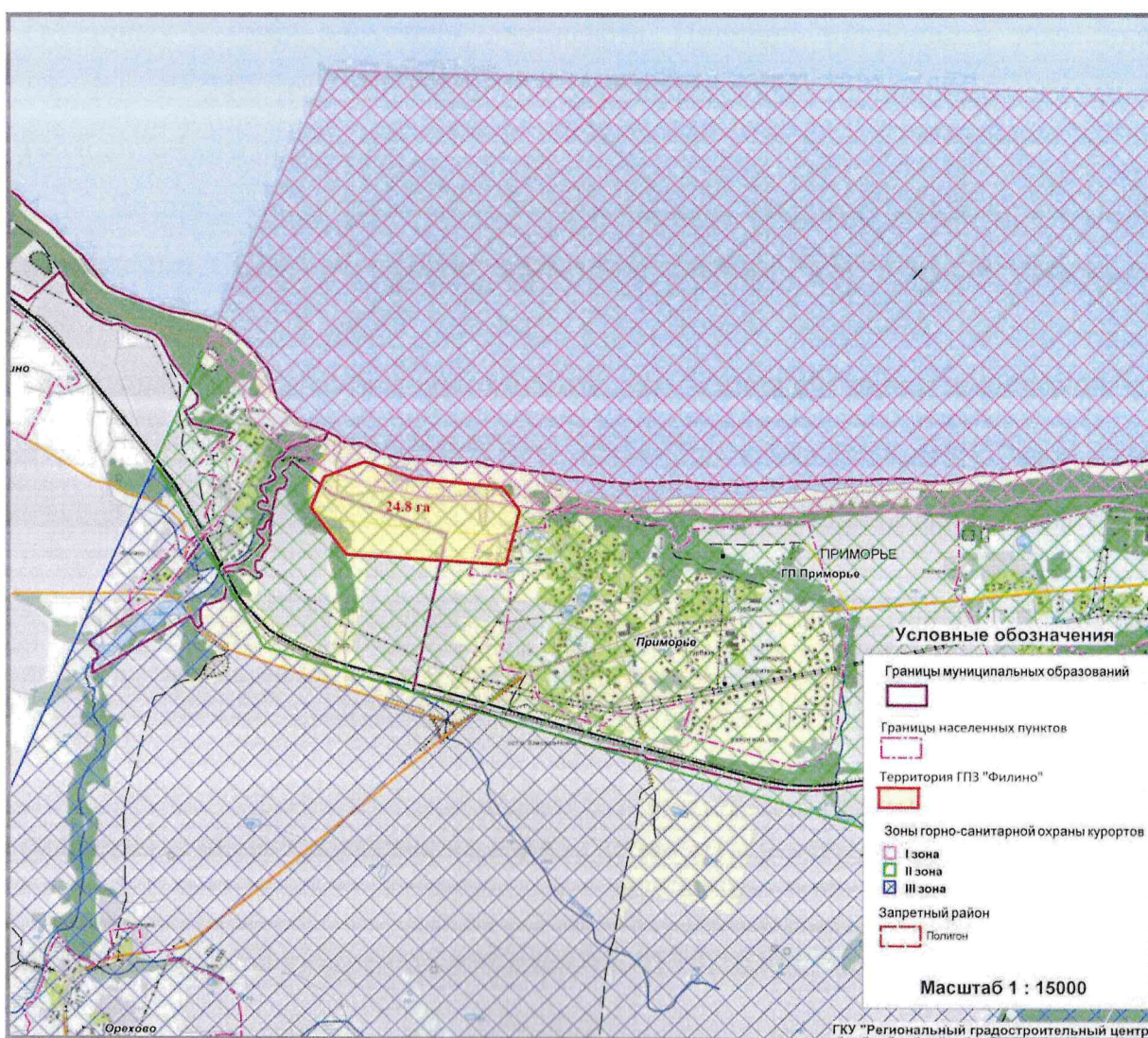


Рис. 1. Локализация ГПЗ «Филино» с обозначением границ



Территория ГПЗ «Филино» состоит из земельных участков категории:

- земли водного фонда: русло р. Зеленая;

- земли населенных пунктов: территория пгт. Приморье;

- земли особо охраняемых объектов и территорий: территория округа горно-санитарной охраны курорта федерального значения Светлогорск-Отрадное. Кроме того, в его границах расположен земельный участок с кадастровым номером 39:17:030005:1, который используется в интересах Вооруженных Сил Российской Федерации.

Целью создания ГПЗ «Филино» являлось сохранение ценных объектов и комплексов неживой природы, а именно месторождений янтаря и связанных с ними элементов ландшафта. Площадь природного заказника составляет 24,8 га. Категория – государственный природный заказник геологического профиля.

Янтареносные отложения на данной территории были вскрыты при проведении СНПО «Балтберегозащита» плановых берегоукрепительных и противооползневых работ в контурах котлована-отстойника, являющегося элементом сооружений берегозащиты, на площади, ранее относимой к неперспективной для поисков янтаря.

Согласно сведениям Калининградского филиала Федерального бюджетного учреждения «Территориальный фонд геологической информации по Северо-Западному федеральному округу» запасы янтаря на данном участке были подсчитаны и утверждены для попутной отработки при проведении противооползневых и берегоукрепительных работ по следующим категориям: С1 – 41,8 тонн; С2 - 36,9 тонн. При этом среднее содержание янтаря оценивается в 0,512 кг/м<sup>3</sup>.

Запасы янтаря месторождения «Филино» учтены Государственным балансом запасов янтаря по состоянию на 01.01.2020 г. как резервные.

Время создания ГПЗ «Филино» характеризовалось значительным уровнем криминализации отрасли по добыче янтаря и наращиванием

контрабандных поставок за границу, а также развитым звеном по нелегальной добыче и незаконному обороту янтаря.

В настоящее время благодаря скоординированным действиям контрольно-надзорных органов, а также изменению законодательной базы, нелегальная добыча янтаря на суше в Калининградской области прекращена.

Надзор за незаконной добычей янтаря был переведен с регионального на федеральный уровень. Связанные с этим правонарушения подпадают под ст. 7.5: Кодекса об административных правонарушениях Российской Федерации и ст. 255 Уголовного кодекса Российской Федерации. Статья 36 «Незаконные действия с янтарем» Кодекса об административных правонарушениях Калининградской области, предусматривающая наказание, в том числе, за самовольную раскопку недр в местах проявлений янтаря, была исключена в 2016 году.

Легальную добычу янтаря в области ведет АО «Калининградский янтарный комбинат» (входит в госкорпорацию «Ростех»), являясь единственным предприятием, добывающим янтарь в России. Добыча минерала ведется на побережье Балтийского моря вблизи поселка Янтарный, месторождение Пальмникен, балансовые запасы янтаря которого составляют 43 874 т, при среднем содержании янтаря в недрах – 1,741 кг/м куб. В 2018 году объем промысла составил рекордные 500 тонн, превысив показатель 2017 года - 453 тонны - более чем на 10%.

Оценочные объемы, а также условия залегания янтареносных залежей в среднем на глубине 43,5 метров на территории ГПЗ «Филино» определяют данное месторождение как неперспективное для промышленного освоения. Добыча янтаря в данном месте может являться исключительно сопутствующей деятельностью при проведении противооползневых и берегоукрепительных работ.

Территория ГПЗ «Филино» входит во вторую зону пояса горно-санитарной охраны курорта федерального значения Светлогорск-Отрадное. Основной задачей организации округов горно-санитарной охраны курортов

Калининградского вѣморья является сохранение и защита природных лечебных ресурсов от истощения и загрязнения, а также создание благоприятных условий для лечения и отдыха. На территории второй зоны округа горно-санитарной охраны курорта Светлогорск-Отрадное запрещаются размещение объектов и сооружений, не связанных непосредственно с созданием и развитием сферы курортного лечения и отдыха, а также проведение работ, загрязняющих окружающую среду, природные лечебные ресурсы и приводящих к их истощению.

Согласно Генерального плана Светлогорского городского округа район расположения ГПЗ «Филино» относится к зоне отдыха, предназначенной для размещения детских оздоровительных учреждений, оздоровительно-спортивных лагерей, детских круглогодичных спортивно-оздоровительных центров, пляжей, полей для гольфа и иных объектов отдыха и туризма.

В районе расположения ГПЗ «Филино» на берегу Балтийского моря оборудован активно используемый населением городской пляж пгт. Приморье, дорога к которому проходит через особо охраняемую территорию. Территория ГПЗ «Филино» привлекательна для отдыха не только наличием морского побережья, но и из-за живописных видов, открывающихся с высокого берегового обрыва (клифа), а также из-за наличия оборудованного рыбаками-любителями слипа для спуска маломерных судов на море.

Территории ГПЗ «Филино» и прилегающая территория подвержена значительной антропогенной нагрузке, которая во много раз увеличивается в летний туристический сезон, а также имеет пиковые нагрузки в течение года при благоприятных для рыбалки и отдыха погодных условиях. В это время отмечается активное движение автомобилей, которые паркуются непосредственно на грунте или травяном покрытии, т.к. специально оборудованная парковочная зона отсутствует, и наличие неорганизованных палаточных городков, что ведет к вытаптыванию и деградации травяной растительности, нарушению и загрязнению почвенного покрова.

## 1.2. Описание намечаемой деятельности

Упразднение особо охраняемых природных территорий регионального значения осуществляется в соответствии с Законом Калининградской области № 513 от 01 марта 2016 года «Об особо охраняемых природных территориях» и Порядком рассмотрения предложений по созданию, реорганизации или упразднению особо охраняемых природных территорий регионального значения на территории Калининградской области, утвержденным Постановлением Правительства Калининградской области № 539 от 11 сентября 2018 года.

В соответствии с пунктом 3 статьи 16 Закона Калининградской области № 513 от 01 марта 2016 года «Об особо охраняемых природных территориях» особо охраняемые природные территории регионального значения могут быть упразднены в случае нецелесообразности сохранения особой охраны: если подлежащие особой охране объекты утрачены и не могут быть восстановлены, либо такие объекты больше не нуждаются в особой охране.

Инициатором упразднения ГПЗ «Филино» выступило государственное бюджетное учреждение Калининградской области «Природный парк «Виштынецкий». В соответствии с его предложением причиной упразднения ГПЗ «Филино» является отсутствие необходимости обеспечения на региональном уровне особой охраны недр (янтареносных отложений), являющихся федеральной собственностью.

Предложение по упразднению особо охраняемой природной территории регионального значения государственного природного заказника геологического профиля «Филино» обосновано следующими факторами.

1. Сохранение янтареносных отложений (объектов неживой природы), обнаруженных на территории ГПЗ «Филино», в настоящее время обеспечивается:

- закреплением надзора за незаконной добычей янтаря на федеральном уровне;

- эффективной работой контрольно-надзорных органов;
- значительной глубиной их залегания;
- неперспективностью их промышленного освоения;
- наличием округа горно-санитарной охраны курорта федерального значения Светлогорск-Отрадное.

2. Добыча янтаря на территории ГПЗ «Филино» может являться исключительно сопутствующей деятельностью при проведении противооползневых и берегоукрепительных работ. За счет активной работы по берегозащите и береговосстановлению в Калининградской области за последние 5-8 лет средняя величина размыва береговой зоны сократилась с 1,0 м до 0,4 м. С учетом уже существующего берегозащитного элемента на территории ГПЗ «Филино» (террасированный котлован-отстойник) необходимость в проведении берегоукрепительных работ на данном участке отсутствует, следовательно, не создаются благоприятные условия для незаконной добычи янтаря.

3. Территория ГПЗ «Филино» расположена в зоне отдыха, обладающей высоким туристическим потенциалом. Наличие статуса особо охраняемой природной территории создает барьеры для реализации мероприятий по целевому использованию территории, закрепленному документами территориального планирования муниципального образования «Светлогорский городской округ».

4. Статус особо охраняемой природной территории не способствует развитию Светлогорского городского округа, а также ограничивает деятельность Минобороны России, направленную на должное функционирование объектов военной инфраструктуры, необходимую для обеспечения обороны страны и безопасности государства.

5. Ценные, редкие и находящиеся под угрозой исчезновения объекты живой природы, требующие особой охраны, на территории существующего ГПЗ «Филино» отсутствуют.

### 1.3. Альтернативы и варианты реализации намечаемой деятельности

Цель рассмотрения альтернатив и вариантов реализации намечаемой деятельности заключается в том, чтобы проанализировать и сравнить возможные альтернативные варианты, а также обеспечить их учет при выборе оптимального с экологической точки зрения варианта реализации намечаемой деятельности.

В отношении намечаемой деятельности по упразднению ГПЗ «Филино» может быть рассмотрен один альтернативный вариант – отказ от намечаемой деятельности. Вариант по реализации намечаемой деятельности на альтернативных участках не рассматривался, так как такая деятельность не возможна в данном случае по отношению к другим особо охраняемым природным территориям регионального значения.

Отказ от упразднения ГПЗ «Филино» может привести к:

- возрастанию антропогенной нагрузки, вызванной неорганизованным туризмом, в районе расположения ГПЗ «Филино» ввиду ограничений, связанных со статусом особо охраняемой природной территории, препятствующих развитию туристической инфраструктуры и зоны отдыха;

- сдерживанию развития Светлогорского городского округа в части реализации мероприятий, направленных на целевое использование земельных ресурсов муниципалитета в соответствии с утвержденными документами территориального планирования;

- к необоснованному расходованию средств бюджета Калининградской области, направленных на обеспечение функционирования особо охраняемой природной территории регионального значения, предметом охраны которой является объект, находящийся в федеральной собственности (недра);

- ограничению деятельности Минобороны России, направленной на должное функционирование объектов военной инфраструктуры, необходимое для обеспечения обороны страны и безопасности государства.

Сравнительная экспертная оценка намечаемой деятельности и альтернативного варианта (отказ от намечаемой деятельности)

Таблица 1.

Вариант	Экологический критерий	Экономический критерий	Сумма баллов
Упразднение ГПЗ «Филино»	3	3	6
Отказ от намечаемой деятельности	2	1	3

«1» - удовлетворительно, «2» - хорошо, «3» - отлично

Природная территория может выдержать без безвозвратных изменений определенную туристическую нагрузку. В случае превышения критического уровня нагрузки, начинается деградация и постепенное уничтожение этой природной территории. Повлиять на негативный процесс можно только через ограничительные и восстановительные меры, то есть через организованный туризм.

Таким образом, на основании экспертной оценки отказ от реализации намечаемой деятельности имеет наименьший эколого-экономический эффект по сравнению с упразднением ГПЗ «Филино», которое будет способствовать социально-экономическому развитию территории и, следовательно, более пристальному вниманию к вопросам рационального использования природных ресурсов данной местности. Организованный туризм и развитие туристической инфраструктуры позволят обеспечить допустимое негативное воздействие на окружающую природную среду.

## **2. ХАРАКТЕРИСТИКА ПРИРОДНОЙ И СОЦИАЛЬНО-ЭКОНОМИЧЕСКОЙ СРЕДЫ ТЕРРИТОРИИ РАЗМЕЩЕНИЯ ОБЪЕКТА**

### **2.1 Природная характеристика территории расположения объекта**

ГПЗ «Филино» располагается в МО «Светлогорский городской округ» Калининградской области на берегу Балтийского моря в так называемой Филинской бухте в 29 км к западу от г. Зеленоградск, в 1 км северо-западнее п. Приморье, 0,2 км восточнее п. Филино.

Общая площадь особо охраняемой природной территории составляет 24,8 га, категория – государственный природный заказник геологического профиля.

Территория ГПЗ «Филино» состоит из земельных участков категории:

- земли водного фонда: русло р. Зеленая;
- земли населенных пунктов: территория пгт. Приморье;
- земли особо охраняемых объектов и территорий: территория округа горно-санитарной охраны курорта федерального значения Светлогорск-Отрадное.

### **2.2 Климатическая характеристика территории**

Климат Калининградской области является переходным между морским климатом Западной Европы и континентальным климатом Восточной Европы. Он характеризуется мягкой зимой, умеренно теплым летом, и высокой влажностью воздуха в течение всего года. Среднегодовая температура воздуха - от +5,7 до +8,6°C. Температура января - около - 4°C, июля и августа - +16,8°C.

На обследуемой территории ветровой режим характеризуется преобладанием ветров юго-западных, западных направлений с повторяемостью 35%, а также южных и юго-восточных направлений 25% повторяемости. Средняя за год скорость ветра составляет 3,7 м/сек.



В Калининградской области наибольшее количество осадков (более 800 мм в год) выпадает на северном побережье Самбийского полуострова, где расположен ГПЗ «Филино», что обусловлено поступлением влажных воздушных масс с Атлантического океана. Основное количество осадков выпадает в период с апреля по сентябрь. Относительная влажность воздуха зимой и осенью составляет 85–87%, снижаясь к началу лета до 72–73%.

Туманы образуются в течение всего года (в среднем 56 дней в году). Наибольшее число дней с туманом наблюдается осенью и в начале зимы (6 – 7 дней в месяц).

Климат формируется под влиянием циклонов с Атлантики и антициклонов с европейского материка. Теплые атлантические воздушные массы в холодное (зимнее) время года вызывают потепление погоды, приносят оттепели и дожди. В теплую половину года вторжение морских масс обуславливает пасмурную и прохладную погоду, часто с дождями, грозами и градом.

Антициклоны арктических и материковых масс приносят весной и осенью заморозки, резкие похолодания зимой, а летом - сухую и жаркую погоду. В течение года преобладает вынос морских воздушных масс, под влиянием которых на территории ГПЗ «Филино» складывается своеобразный мягкий климат с прохладным пасмурным летом и относительно тёплой зимой.

Территория относится к зоне избыточного увлажнения. Зима обычно мягкая с частыми оттепелями. Весна прохладная и продолжительная. Лето обычно начинается в конце третьей декады мая. Июль является наиболее теплым месяцем в году по всей территории Калининградской области. Наступление осени связано с самыми ранними заморозками.

Ветровой режим на территории области определяется характером распределения давления воздуха и условиями общей циркуляции над континентом Евразии и Атлантическим океаном

В годовом ходе повторяемости направлений ветра можно выделить три основных режима: осенне-зимний с преобладанием юго-западных ветров, весенний - характеризующийся равномерной повторяемостью направления и летний с преобладанием западных и северо-западных ветров.

Наибольшие скорости ветра, преимущественно западного направления, наблюдаются в весенний период и достигают 30 м/с. Средняя годовая скорость ветра достигает 3,7 м/с, наибольшая среднемесячная – наблюдается зимой и достигает 4,3 м/с.

### **2.3. Геолого-геоморфологическая и гидрогеологическая характеристика**

Ландшафты Калининградской области относятся к равнинному классу подтаежных (бореально-суббореальных) ландшафтов.

Преобладают в регионе по площади и распространению ландшафты краевых моренных образований, куда относятся ландшафты Самбийского возвышенно-равнинного моренного плато (абсолютные отметки 30-110 м).

Плато приурочено к приподнятому тектоническому блоку дочетвертичного возраста и сформировано соседними ледниковыми языками в поздневалдайское время. Характерной чертой Самбийского моренного плато является его ландшафтное разнообразие.

Маломощный покров четвертичных отложений отличается пестротой и легким вещественным составом (легкие валунные суглинки, хрящеватые супеси, безвалунные сортированные и грубые гравийно-галечные пески).

Фоновые (преобладающие по площади) бурые лесные суглинистые и супесчаные почвы, нормально и умеренно дренированные, обладающие хорошими водно-физическими и химическими свойствами, давно и интенсивно освоены. В течение длительного времени здесь формировался своеобразный культурный агроландшафт с преобладанием пашни, сеяных многолетних сенокосных и пастбищных лугов, с семеноводством, кормопроизводством, садоводством.

Некогда сплошь покрытая широколиственными и елово-широколиственными лесами данная территория в числе первых, уже к XVI веку, была освоена под сельхозугодья. Коренные леса не сохранились, современные представлены преимущественно островными мелкомассивными и немногими относительно крупными вторичными насаждениями.

Лесные участки расположены на территории ГПЗ «Филино» небольшими вкраплениями среди агроландшафта и являются экологическими изолятами. Лесные массивы представлены вторичными насаждениями или выросшими при активном вмешательстве человека. Особенностью этих лесов является их сравнительно хорошая проходимость, наличие в их составе интродуцентов, единичных старых деревьев.

На большей части северного побережья Самбийского полуострова преобладают абразионные процессы. Пляжи повсеместно редуцированы, их ширина в бухтах не превышает 20-25 м. Береговые обрывы подрезаются штормовыми волнами и разрушаются обвалами, осыпями, оползнями, размываются поверхностными и подземными водами. Средняя скорость отступления берега составляет 0,5-2 метра в год. Разрушение берегов обусловлено дефицитом рыхлого осадочного материала на подводном склоне. Естественная картина береговой зоны изменена многочисленными берегозащитными сооружениями в виде подпорных стенок, каменных и бетонных опоясок, свайных и металлических бун и волногасящих свайно-ячеистых берм.

В пределах Балтийского побережья на протяжении более ста лет проводятся берегоукрепительные и берегозащитные мероприятия. Часть из них находится в неудовлетворительном состоянии и не обеспечивает функций защиты от волноприбойной деятельности моря. Вопрос о целесообразности восстановления естественного хода береговых процессов на большей части северного самбийского побережья в сочетании с

искусственным намывом полнопрофильных волногасящих пляжей в курортных районах становится с годами все более и более актуальным.

Территория ГПЗ «Филино» является частью природного комплекса «Побережье Самбийского полуострова», характеризующегося ландшафтной привлекательностью, биотопическим разнообразием и близким соседством контрастных форм рельефа, что создает прекрасные возможности для развития индустрии отдыха и туризма, экологического воспитания и просвещения, научных исследований.

На исследуемой территории ГПЗ «Филино» преобладают дерново-слабоподзолистые почвы супесчаные. Вдоль побережья почвы бурые лесные ненасыщенные, песчаные.

Главным и постоянно действующим фактором, определяющим специфику гидрологического режима и развития русловых процессов приморских участков водотоков, является речной сток.

В соответствии с режимом питания годовой ход стока отличается плавностью и в нем выделяются следующие основные фазы:

1. Весеннее половодье, формирующееся за счет стока талых снеговых вод.
2. Меженный сток обеспечивается грунтовым питанием и частично за счет стока из озер, регулирующих в некоторой степени сток талых и дождевых вод. Межень прерывается прохождением интенсивных дождевых паводков.
3. Осенью расходы воды плавно увеличиваются, что связано с обложными дождями.
4. Зима характеризуется прохождением мощных паводков во время сильных и продолжительных оттепелей.

Доля весеннего стока (II – IV) составляет от 26 до 56% годового стока. Доля летнеосеннего стока (V – XI) составляет от 18 до 45%. Доля зимнего стока (XII – I) составляет от 18 до 38% годового.

Максимальные годовые расходы воды на водотоках наблюдаются обычно во время весеннего половодья в начале марта и во время осенних

дождевых паводков. Максимальные расходы весеннего половодья и зимних паводков формируются, в основном, метеорологическими факторами. Осенью, при обложных дождях и высокой влагонасыщенности поверхности бассейна, паводки следуют один за другим и сливаются в один продолжительный расплывчатый паводок. Высокие весенние уровни воды после спада сменяются летне-осенней меженью, которая часто прерывается дождевыми паводками. Летне-осенняя межень на водотоках устанавливается в начале июня и продолжается до середины октября. Летняя межень является наименьшей в году. Режим зимней межени часто нарушается поверхностным притоком во время оттепелей, вследствие чего расходы воды в это время в 1,5 – 2 раза выше, чем в летнюю межень.

Минимальный сток формируется во время летней межени и находится в зависимости от величины и режима подземного питания водотоков. Самые низкие значения стока наблюдаются в летний период. В годовом ходе уровней выделяется весеннее половодье, вызываемое быстрым стоком талых вод, сравнительно низкая летняя межень, нарушающаяся прохождением дождевых паводков, осенью дождевые паводки имеют растянутый характер, создавая общий подъем уровня. Зимой ход уровня неустойчив в связи с частыми оттепелями. Весеннее половодье на водотоках начинается в начале марта при ледоставе. Продолжительность половодья в среднем составляет 40 - 50 суток. Половодье проходит обычно несколькими волнами. Максимум отмечается вскоре после очищения реки ото льда.

Весеннее половодье в нижнем течении водотоков имеет распластанный характер, продолжаясь на 10 – 20 суток дольше, чем в верхнем течении. Летняя межень в устьях водотоков неустойчива и прерывается дождевыми паводками, которые проходят одновременно по всей длине рек. Зимой ход уровней повышен по сравнению с летней меженью. Во многих случаях интенсивные зимние паводки непосредственно переходят в весеннее половодье. Ледовый режим водотоков Калининградской области определяется рядом факторов. Основным из них является климат.

Чередование волн холода и тепла в течение зимнего периода обуславливает крайне неустойчивый ледовый режим водотоков.

С наступлением устойчивых отрицательных температур воздуха на реках начинаются ледовые явления с установлением ледостава. Почти на всех водотоках ледоставу предшествуют забереги, сало, шуга и ледоход. Первые ледовые явления в виде сала, шуги появляются в начале ноября, а в отдельные холодные годы – в конце октября. Наиболее поздние сроки появления ледовых образований отмечены в конце второй декады января.

На водотоках Калининградской области ледостав устанавливается 20-25 декабря. Непрерывный сплошной ледостав бывает не ежегодно. В течение зимнего периода имеют место временные вскрытия водотоков, ледоходы, образования полыней, а также полное очищение рек ото льда с последующим повторным замерзанием. Оттепели иногда повторяются несколько раз. В среднем продолжительность ледостава колеблется от 7 до 113 дней. Частые оттепели влияют на толщину льда на водотоках. Часто в декабре устойчивого ледяного покрова не наблюдается, за исключением малых водотоков, и толщина льда не превышает 6-12 см. Часть малых водотоков с площадью бассейнов до 100 км<sup>2</sup> промерзает до дна уже в декабре. В первой и второй декадах января почти на всех водотоках толщина льда достигает 20-30 см. Наибольшая толщина льда 20-40 см наблюдается в среднем во второй и третьей декадах февраля. Обычно раньше всего вскрываются водотоки на юге и западе и позже всего на севере и востоке. Наиболее поздние сроки начала вскрытия отличаются от средних на 20 дней, наиболее ранние на 13-57 дней. Продолжительность весеннего ледохода в среднем составляет 2-15 дней. В первую очередь очищаются ото льда малые водотоки. На них ледоход проходит в среднем в течение 2-5 дней.

При затяжной весне с возвратом холодов период вскрытия на водотоках растягивается до 40-60 дней. Окончательное очищение водотоков ото льда происходит в середине марта. Зажоры льда на водотоках области образуются, главным образом, в период установления ледостава, что связано

с образованием большого количества шуги во время замерзания и продолжительным шугоходом. После установления прочного ледяного покрова зажоры в большинстве случаев быстро размываются и только в отдельных случаях сохраняются в течение всего зимнего периода, это обычно наблюдается в устьях водотоков и на участках резкого уменьшения уклонов русла и скоростей течения.

#### **2:4. Гидрографическая характеристика**

Природные условия Калининградской области способствуют высокой обеспеченности ее территории водными ресурсами. Речная сеть хорошо развита и отличается большой густотой—до 1,35 км/км<sup>2</sup>, при этом более 95% суммарной длины рек области приходится на долю малых рек с площадью бассейна менее 2000 км<sup>2</sup>. Бассейны всех рек на востоке, северо-востоке и юге области трансграничны. Гидрологические и экологические условия малых водотоков отличаются большой изменчивостью, в них резко снижена возможность самоочищения, они, безусловно, требуют достаточно подробного изучения. Большинство водотоков области имеют важное рыбохозяйственное значение, устьевые части практически всех малых рек являются местами нереста и нагула ценных видов рыб. Некоторые реки (в основном, впадающие непосредственно в Балтийское море) относятся к семужным; другие играют важную роль в воспроизводстве многих ценных рыб, заходящих в них из заливов. Кроме того, в современных условиях рыночной экономики они могут быть успешно использованы для организации целого комплекса услуг для рекреации и туризма, а также, со значительно большей эффективностью, для любительского рыболовства.

Подземные воды в районе пос. Филино приурочены к четвертичным, неогеновым и палеогеновым отложениям.

Из водоносных горизонтов четвертичных отложений наибольшее распространение имеют воды морских отложений, в меньшей степени развиты воды внутренних линз, прослоев и межморенных отложений, в

меньшей степени развиты воды внутренних линз, прослоев и межморенных отложений.

Водовмещающими породами в морских отложениях являются разномерные пески с гравием и галькой до 30–40%. Мощность горизонта 5,5–10 м. Воды безнапорные и залегают на глубине от 1,0–4,5 м и чаще до 2,0 м от поверхности земли. По химическому составу воды хлоридно-натриевые, соленоватые с минерализацией 1,2–2,0 г/л. Удельные дебиты скважин заменяются от 0,6–до 1,6 л/сек.

Ввиду повышенной минерализации, воды морских отложений практического значения для целей водоснабжения не имеют. Воды внутриморенных песчаных линз и межморенных песков имеют спорадическое распространение. Количество водонасыщенных прослоев и линз колеблется от 1 до 10, мощность изменяется от 0,3 до 10 м, чаще всего составляет 1,0–2,5 м; мощность межморенных песков колеблется от 1,6 до 28 м.

Воды обычно напорные, величина напора в зависимости от глубины залегания водовмещающих пород изменяется от 1 до 15 м. Водообильность отложений в целом невысокая. Дебиты скважин чаще всего не превышают 0,5–1,0 л/сек, удельные дебиты изменяются от 0,05 до 0,15 л/сек. Минеральные воды от 0,36 до 0,87 г/л.

Водоносный горизонт миоценовых отложений неогена имеет широкое площадное распространение и приурочен к мелким и тонкозернистым, реже среднезернистым пескам. Глубина залегания кровли водоносного горизонта изменяется от 4,5 до 28 м, погружаясь к юго-востоку от поселка на глубину 30–60 м, мощность горизонта 6,0–34,5 м. Величина напора составляет 1–10 м. Водообильность песков незначительная. Дебиты скважин изменяются от 0,04 до 0,7 л/сек., удельные дебиты чаще всего составляют 0,03–0,04 л/сек.

По качеству воды пресные с минерализацией от 0,2 до 0,8 г/л; по химическому составу гидрокарбонатно-сульфатные кальциевые. Из-за



слабой водообильности, воды миоценовых отложений для водоснабжения не используются.

К отложениям палеогена приурочены два водоносных горизонта: верхний, залегающий над глинами янтароносной толщи и нижний, залегающий под этой толщей.

Водовмещающими породами верхнего водоносного горизонта служат мелкозернистые глинистые пески нижнего олигоцена, залегающие под неогеновыми глинами или четвертичными суглинками. Мощность горизонта изменяется от 2,0 до 31,0 м.

Воды слабонапорные, величина напора колеблется от 0 до 11,5 м. Глубина залегания пьезометрического уровня 28,5 - 64,5 м. Водоносность нижнеолигоценовых отложений незначительная. Дебиты скважин изменяются от 0,26 до 3,8 л/сек. Удельные дебиты составляют 0,01 - 0,2 л/сек, редко до 0,9 л/сек.

Воды пресные гидрокарбонатно-кальциевые с минерализацией 0,2-0,5 г/л. Нижний палеогеновый водоносный горизонт приурочен к верхнеэоценовым разномзернистым пескам с преобладанием среднезернистых. Мощность горизонта колеблется от 10,7-до 21,5 м. Глубина залегания кровли водоносного горизонта изменяется от 51-66 м. Воды напорные. Величина напора изменчива и колеблется от 25,0-71,2 м. Пьезометрический уровень устанавливается на глубине от 15,0 до 21,5 м. Водообильность горизонта средняя. Дебиты скважин изменяются от 1,0 до 6,5 л/сек. Удельные дебиты скважин составляют 0,1-0,95 л/сек.

В качественном отношении воды пресные с минерализацией 0,2-0,3 г/л преимущественно гидрокарбонатно-кальциевые, умеренно жесткие. За счет водоносного горизонта верхнеэоценовых отложений в настоящее время осуществляется хозяйственно-питьевое водоснабжение.

*Гидрологический режим Балтийского моря* определяется, главным образом, ветровым режимом над морем и притоком пресных вод.

Помимо сезонных изменений, большое значение имеют кратковременные колебания уровня под действием ветра – нагоны и сгоны.

Нагоны вызываются сильными, выше 6 баллов, западными, северными и северо-западными ветрами. Сгоны вызываются сильными восточными и юго-восточными ветрами. Подъем уровня при нагоне продолжается 1 -2 суток, высокие уровни удерживаются в среднем 12 часов. Продолжительность понижения уровня при сгоне большая. Интенсивность подъема 0,5 – 0,7 м за 6 часов.

Обычное волнение в пределах рассматриваемого района 2-3 балла. При этом высота волны 2-2,5 м, длина волны 10 -30 м и скорость распространения 5-8 м/сек. Средняя максимальная высота волны достигает 3-5 м, абсолютный максимум достигал 6,5 м при северо-западном ветре. Повторяемость той волны 3,8 – 4,5%, максимальная длина волны 130 – 150 м.

Температура воды. Поверхностная температура воды в теплую половину года (IV –X) мало отличается от средне – суточной температуры воздуха. Максимальный прогрев воды наблюдается в августе месяце до 18 – 22 градусов. Сгоны воды, вызывающие понижение уровня, в летнее время сопровождаются резким понижением температуры воды.

Соленость воды. Балтийское море относится к слабо – соленым водоемам, его средняя соленость составляет 8 -10 %.

Значительных рек на территории ГПЗ «Филино» и в его окрестностях нет. На юго-западной окраине особо охраняемой природной территории располагается долина р. Зеленая, которая в последующем впадает в Балтийское море за пределами западной границы ГПЗ «Филино». На северной границе ГПЗ «Филино» у подножия террасированного склона наблюдаются небольшие заболоченные участки.

## **2.5. Флора территории**

Северная часть ГПЗ «Филино» представлена террасированным склоном котлована-отстойника (элементом берегоукрепительного сооружения),

спускающегося к морскому берегу в виде пяти уступов (перепад высот составляет порядка 50 м). Склон полностью покрыт травяной растительностью, а также почти на 50% покрыт кустарниково-древесной растительностью.

Южная часть ГПЗ «Филино» представляет собой давно неиспользуемые земли пашни и лугов, покрытые характерной травянистой растительностью, встречаются отдельные островки кустарников.

По растительному зонированию данная территория относится к зоне пахотных земель и окультуренных лугов на месте широколиственных лесов.

Основное растительное разнообразие представлено луговым разнотравьем, например, вероника длиннолистная (*Veronica longifolia*), льнянка обыкновенная (*Linaria vulgaris*), клевер луговой (*Trifolium pratense*), клевер ползучий (*Trifolium repens*), клевер пашенный (*Trifolium arvense*), колокольчик скученный (*Campanula glomerata*), люцерна серповидная (*Medicago falcata*), подорожник средний (*Plantago media*), ромашка непахучая (*Matricaria perforata*), лютик ползучий (*Ranunculus repens*), герань луговая (*Geranium pratense*), донник белый (*Melilotus albus*), смолка обыкновенная (*Steris viscaria*), горошек мышиный (*Vicia cracca*), подмаренник мягкий (*Galium mollugo*), люпин многолистный (*Lupinus polyphyllus*), бодяк полевой (*Cirsium arvense*).

В понижениях рельефа и на заболоченных территориях в северной части ГПЗ «Филино» распространены тростник обыкновенный (*Phragmites australis*), крапива двудомная (*Urtica dioica*), белокопытник волосистолопастный (*Petasites tricholobus*).

Территория ГПЗ «Филино» слабозалесена, представлена елово-березовыми насаждениями, в понижениях рельефа черноольховыми насаждениями. Встречаются твердолиственные породы деревьев — дуб (*Quercus*), ясень (*Fraxinus*), граб (*Carpinus*), клен (*Acer*).

Территория ГПЗ «Филино» слабозалесена, представлена елово-березовыми насаждениями, в понижениях рельефа черноольховыми

насаждениями. Встречаются твердолиственные породы деревьев — дуб (*Quercus*), ясень (*Fraxinus*), граб (*Carpinus*), клен (*Acer*).

В настоящее время террасированная территория ГПЗ «Филино» на 50% покрыта кустарниково-древесной растительностью, представленной березой (*Betula*), ольхой (*Alnus*), боярышником (*Crataegus*), рябиной (*Sorbus*), ивой (*Salix*), облепихой (*Hippophaë*), шиповником (*Rosa*), ежевикой (*Rubus*). Также достаточно часто встречаются представители видов яблони (*Malus domestica*), сливы колючей или тёрна (*Prunus spinosa*) и алычи или сливы растопыренной (*Prunus divaricate*).

На территории ГПЗ «Филино» отсутствуют зеленые зоны, лесопарки и городские леса, лесопарковые зеленые зоны, водно-болотные угодья и ключевые орнитологические территории.

## 2.6. Фауна территории

Морское побережье и прибрежная часть акватории Балтийского моря на территории Калининградской области имеют большое значение как участок Беломоро-Балтийского миграционного пути, где проходят массовые миграции водоплавающих и околоводных птиц, воробьиных и других видов птиц.

Территория ГПЗ «Филино» не является местообитанием редких и краснокнижных представителей фауны.

Фауна млекопитающих ГПЗ «Филино» представлена отрядами насекомоядных, рукокрылых, грызунов, хищных, парнокопытных (Таблицы 2, 3).

### Наземные позвоночные территории ГПЗ «Филино»

#### Птицы

Таблица 2.

№	Вид	Численность	Характер пребывания
1.	Обыкновенный канюк <i>Buteo buteo</i>	Единично	Мигрирующий
2.	Перепелятник <i>Accipiter nisus</i>	Редкий	Мигрирующий
3.	Вяхирь <i>Columba palumbus</i>	1-2 пары Обычный	Гнездящийся Мигрирующий

№	Вид	Численность	Характер пребывания
4.	Клинтух <i>C. oenas</i>	Редкий	Мигрирующий
5.	Обыкновенная кукушка <i>Cuculus canorus</i>	Редкий	Гнездящийся
6.	Ушастая сова <i>Asio otus</i>	Редкий	Мигрирующий
7.	Черный стриж <i>Apus apus</i>	Многочисленный	Мигрирующий
8.	Пестрый дятел <i>Dendrocopos major</i>	Обычный	Кочующий
9.	Малый дятел <i>D. minor</i>	Редкий	Кочующий
10.	Береговая ласточка <i>Riparia riparia</i>	Обычный	Гнездящийся
11.	Деревенская ласточка <i>Hirundo rustica</i>	Многочисленный	Мигрирующий
12.	Воронка <i>Delichon urbica</i>	Многочисленный	Мигрирующий
13.	Полевой жаворонок <i>Alauda arvensis</i>	Обычный	Мигрирующий
14.	Лесной конек <i>Anthus trivialis</i>	Обычный	Мигрирующий
15.	Луговой конек <i>A. pratensis</i>	Обычный	Мигрирующий
16.	Желтая трясогузка <i>Motacilla flava</i>	Обычный	Мигрирующий
17.	Белая трясогузка <i>M. alba</i>	Обычный	Мигрирующий
18.	Обыкновенный жулан <i>Lanius collurio</i>	1-2 пары	Гнездящийся
19.	Обыкновенная иволга <i>Oriolus oriolus</i>	1 пара	Гнездящийся
20.	Обыкновенный скворец <i>Sturnus vulgaris</i>	Многочисленный Многочисленный	Мигрирующий Кочующий
21.	Сойка <i>Garrulus glandarius</i>	Обычный	Мигрирующий
22.	Сорока <i>Pica pica</i>	Обычный	Мигрирующий
23.	Галка <i>Corvus monedula</i>	Обычный	Мигрирующий
24.	Грач <i>C. frugilegus</i>	Обычный	Мигрирующий
25.	Серая ворона <i>C. cornix</i>	Обычный	Мигрирующий
26.	Ворон <i>C. corax</i>	Редкий	Зимующий
27.	Крапивник <i>Troglodytes troglodytes</i>	1-2 пары	Гнездящийся
28.	Болотная камышевка <i>A. palustris</i>	2-3 пары	Гнездящийся
29.	Зеленая пересмешка <i>Hippolais icterina</i>	1-2 пары	Гнездящийся
30.	Ястребиная славка <i>Sylvia nisoria</i>	1-2 пары	Гнездящийся
31.	Черноголовая славка <i>S. atricapilla</i>	4-5 пар	Гнездящийся
32.	Садовая славка <i>S. borin</i>	2-3 пары	Гнездящийся
33.	Серая славка <i>S. communis</i>	3-4 пары	Гнездящийся
34.	Славка-завирушка <i>S. curruca</i>	2-3 пары	Гнездящийся
35.	Пеночка-весничка <i>Phylloscopus trochilus</i>	4-6 пар	Гнездящийся
36.	Пеночка-теньковка <i>Ph. collybita</i>	3-4 пары	Гнездящийся
37.	Пеночка-трещотка <i>Ph. sibilatrix</i>	2-3 пары	Гнездящийся
38.	Зеленая пеночка <i>Ph. trochiloides</i>	Единично	Гнездящийся
39.	Желтоголовый королек <i>Regulus regulus</i>	Многочисленный	Мигрирующий
40.	Мухоловка-пеструшка <i>Ficedula hypoleuca</i>	1-2 пары	Гнездящийся
41.	Серая мухоловка <i>Muscicapa striata</i>	1-2 пары	Гнездящийся
42.	Обыкновенная каменка <i>Oenanthe oenanthe</i>	Редкий	Мигрирующий
43.	Обыкновенная горихвостка <i>Phoenicurus phoenicurus</i>	1-2 пары	Гнездящийся
44.	Горихвостка-чернушка <i>Ph. ochruros</i>	Редкий	Мигрирующий
45.	Зарянка <i>Erithacus rubecula</i>	2-3 пары	Гнездящийся
46.	Обыкновенный соловей <i>Luscinia luscinia</i>	2-3 пары	Гнездящийся
47.	Рябинник <i>Turdus pilaris</i>	Многочисленный Многочисленный	Мигрирующий Кочующий
48.	Черный дрозд <i>T. merula</i>	2-3 пары Многочисленный	Гнездящийся Мигрирующий

№	Вид	Численность	Характер пребывания
49.	Певчий дрозд <i>T. philomelos</i>	1-2 пары Многочисленный	Гнездящийся Мигрирующий
50.	Черноголовая гаичка <i>Poecile palustris</i>	Редкий	Зимующий
51.	Обыкновенная лазоревка <i>Parus caeruleus</i>	1-2 пары Многочисленный	Гнездящийся Мигрирующий
52.	Большая синица <i>P. major</i>	1-2 пары Многочисленный	Гнездящийся Мигрирующий
53.	Полевой воробей <i>Passer montanus</i>	Редкий	Зимующий
54.	Зяблик <i>Fringilla coelebs</i>	5-7 пар Многочисленный	Гнездящийся Мигрирующий
55.	Обыкновенная зеленушка <i>Chloris chloris</i>	1-2 пары	Гнездящийся
56.	Чиж <i>Spinus spinus</i>	Многочисленный	Кочующий
57.	Черноголовый щегол <i>Carduelis carduelis</i>	1-2 пары	Гнездящийся
58.	Коноплянка <i>Acanthis cannabina</i>	1-2 пары	Гнездящийся
59.	Обыкновенная чечевица <i>Carpodacus erythrinus</i>	2-3 пары	Гнездящийся
60.	Обыкновенный дубонос <i>Coccothraustes coccothraustes</i>	1-2 пары	Гнездящийся
61.	Обыкновенная овсянка <i>Emberiza citrinella</i>	2-3 пары	Гнездящийся

## Млекопитающие

Таблица 3.

№	Вид	Оценка численности
1.	Восточноевропейский еж <i>Erinaceus concolor</i>	Редкий
2.	Крот обыкновенный <i>Talpa europaea</i>	Обычный
3.	Бурозубка обыкновенная <i>Sorex araneus</i>	Многочисленный
4.	Вечерница рыжая <i>Nyctalus noctula</i>	Редкий
5.	Ушан бурый <i>Plecotus auritus</i>	Редкий
6.	Нетопырь Натузиуса <i>Pipistrellus nathusii</i>	Редкий
7.	Кожанок северный <i>Eptesicus nilssonii</i>	Редкий
8.	Заяц-русак <i>Lepus europaeus</i>	Единичный
9.	Мышь полевая <i>Apodemus agrarius</i>	Многочисленный
10.	Мышь желтогорлая <i>A. flavicollis</i>	Обычный
11.	Мышь лесная <i>A. sylvaticus</i>	Многочисленный
12.	Полевка рыжая <i>Clethrionomys glareolus</i>	Многочисленный
13.	Полевка обыкновенная <i>Microtus arvalis</i>	Обычный
14.	Мышь домовая <i>Mus musculus</i>	Обычный
15.	Крыса серая <i>Rattus norvegicus</i>	Обычный
16.	Куница лесная <i>Martes martes</i>	Единичный
17.	Горностай <i>Mustela erminea</i>	Редкий
18.	Ласка <i>M. nivalis</i>	Редкий
19.	Хорь черный <i>M. putorius</i>	Единичный
20.	Лисица <i>Vulpes vulpes</i>	Редкие заходы
21.	Косуля <i>Capreolus capreolus</i>	Редкие заходы

На берегу Балтийского моря у ГПЗ «Филино» встречаются ластоногие, занесенные в Красную книгу Российской Федерации – обыкновенный тюлень, кольчатая нерпа и серый тюлень.

Из видов млекопитающих, птиц, беспозвоночных и растений, занесенных в Красную книгу Калининградской области, на соседствующих с ГПЗ «Филино» территориях отмечаются:

- Обыкновенный тюлень (европейский подвид), кольчатая нерпа (балтийский подвид), серый тюлень (балтийский подвид), пискулька, сапсан, угод, средний дятел, серый сорокопуд, черный аист, черный коршун, жук-олень обыкновенный, скакун приморский, жужелица шагренева, красотел бронзовый, мертвояд четырехточечный, копр лунный, дровосек-кожевник, синеголовик морской, приморница (Армерия) морская, пальчатокоренник майский, льнянка Лёзеля.

## **2.7. Минеральные и другие природные ресурсы**

ГПЗ «Филино» создавался с целью сохранения геологического профиля, характеризующегося содержанием янтаря.

Балтийский янтарь (международный минералогический термин – сукцинит) – это застывшая смола деревьев, преимущественно хвойных, которые произрастали на обширной территории южной части Скандинавского полуострова и прилегающих к нему областях в границах современного Балтийского моря. Примерно 45-50 млн. лет назад в этих краях произошло значительное потепление и увлажнение климата, что благоприятствовало пышной растительности. Наряду с широколиственными липами, кленами, дубами, каштанами были широко распространены лавровые и миртовые деревья, а также пальмы и лианы. Изменение климата вызвало обильное смолоистечение деревьев. Смола окислялась кислородом воздуха, покрывалась толстой темно-бурой коркой и в таком виде накапливалась в почве "янтарного леса". Реки и ручьи постепенно вымывали затвердевшие комья смолы из земли и сносили их в устье большой реки,

впадавшей в древнее море на территории современного Самбийского полуострова. Так образовалось крупнейшее в мире Пальмникенское месторождение янтаря.

Янтарь является одним из немногих самоцветов, которые известны человеку с глубокой древности. Первыми начали собирать и обрабатывать его племена, обитавшие на побережье Балтийского моря в эпоху неолита (4000 – 1600 гг. до н. э.).

Древнейший и самый примитивный способ добычи - ручной сбор на пляжах и отмелях, куда янтарь выбрасывало море. История янтарного промысла на Балтике насчитывает несколько тысячелетий.

В 1912 г. в удалении от моря для открытой разработки был заложен крупный карьер в районе поселка Пальмникенен (современный поселок Янтарный). Перед Второй мировой войной на этом месторождении добывали около 400 тонн янтаря-сырца в год. Перерабатывали его на Кенигсбергской янтарной мануфактуре и других предприятиях Восточной Пруссии [11].

Промышленная добыча янтаря на территории Калининградской области производится АО «Калининградский янтарный комбинат». В настоящее время янтарь добывается на Приморском месторождении, на Пальмникенском месторождении разрабатывается проект консервации запасов. Оба месторождения имеют сходное геологическое строение, одинаковый литологический состав вмещающих янтарь пород и сложные гидрогеологические условия. Оценочные значения мощности месторождений составляют до 350 тыс. тонн или 90 % мирового запаса.

На территории существующего с 2013 года ГПЗ «Филино» янтареносные отложения вскрыты в 1994 году при проведении плановых берегоукрепительных и противооползневых работ, выполняемых по госпроекту, на площади, ранее относимой к неперспективной для поисков янтаря. Вскрытые янтареносные отложения были «разграблены», сведений о количестве добытого янтаря нет.



Проведенные в 1994-95 гг. в незначительных объемах геологоразведочные работы позволяют оценить среднее содержание янтаря в извлекаемых при формировании котлована-отстойника породах. Янтаресодержащая песчано-глинистая порода, расположенная на территории ГПЗ «Филино», представляет собой пласт горизонтального залегания 540x83 м, средней мощностью 3,5 м. Этот пласт перекрывается песками эоцена, песчано-глинистыми ледниковыми отложениями и современными морскими песками, мощностью до 6 м. Среднее содержание янтаря в янтареносной толще оценивается в  $0,512 \text{ кг/м}^3$ .

Согласно сведениям Территориального фонда геологической информации по Северо-Западному федеральному округу запасы янтаря на участке Филино подсчитаны методом геологических блоков на площади 44,4 тыс. м<sup>2</sup> и утверждены ТКЗ СЗРГЦ для попутной отработки при проведении противооползневых и берегоукрепительных работ по категориям в количестве: С1 – 41,8 т; С2 - 36,9 т. Запасы янтаря месторождения «Филино» учтены Государственным балансом запасов янтаря по состоянию на 01.01.2020 г. как резервные.

В настоящее время на данной территории незаконная добыча янтаря не отмечается.

## **2.8. Сведения о природных, историко-культурных и других объектах, нуждающихся в особой охране**

Территория Калининградской области наиболее документирована в исторической картографии Балтии. Целенаправленное изучение этой области проводилось с 1724 года, результатом чего стало создание серии карт по истории западных балтов. Прародиной этой культурно-этнической общности в середине первого тысячелетия до нашей эры стала земля Самбия (Калининградский полуостров). Одним из основных факторов, определяющих специфику исторического развития этой общности, стало

нахождение в юго-восточной Балтии крупнейшей в мире янтарной провинции.

Скопления грунтовых и курганных могильников эпохи железа, различающихся между собой четко определенными особенностями, показывают племенные ареалы западных балтов эпохи Средневековья. Племенные территории западных балтов соответствуют районам янтарных месторождений или скрещением торговых путей. Археологические находки в районе современного Зеленоградска прямо свидетельствуют о долговременном существовании здесь поселения торговцев и дружинников полиэтнического происхождения, в том числе скандинавского и славянского.

На территории Самбийского полуострова отмечены следующие историко-культурные объекты:

- грунтовые могильники пруссов конца VII - начала XII века;
- грунтовые могильники эстиев и пруссов II – начала XIV веков;
- прусские городища начала XIII века.

Месторасположение указанных историко-культурных объектов представлены на карте «Погребальные памятники в западнобалтийском ареале первого тысячелетия нашей эры» (Рис. 2) и на карте «Прародина пруссов (Самбия и прибрежные зоны Вармии и Погрезании) и «Прусские земли» (Рис. 3).

Согласно официальным картографическим данным на территории ГПЗ «Филино» отсутствуют историко-культурные объекты.



Рис. 2. Погребальные памятники в западнобалтийском ареале.



Рис. 3. Прародина пруссов (Самбия и прибрежные зоны Вармии и Погрезании) и «Прусские земли» первого тысячелетия нашей эры

## 2.9. Анализ антропогенного воздействия

Территория Калининградской области отличается высокой степенью хозяйственного освоения и глубокой степенью трансформации исходных природных комплексов. Эта исторически сложившаяся специфика территории требует, с одной стороны, особых мер по сохранению и восстановлению наиболее экологически важных природных комплексов и их биологического разнообразия, а с другой – особого внимания к поиску компромисса между природоохранными и хозяйственными интересами.

ГПЗ «Филино» был образован для выполнения следующих задач:

- сохранения ценных объектов и комплексов неживой природы (месторождения янтаря и связанных с ними элементов ландшафтов);
- содействия научным организациям в проведении научно-исследовательских работ;
- экологического просвещения.

В настоящее время экологическая обстановка на территории государственного природного заказника геологического профиля «Филино» оценивается как стабильная. Редкие и исчезающие объекты природы, а также объекты, требующие особой охраны или обладающие особой ценностью на территории ГПЗ «Филино» отсутствуют.

Незаконная добыча янтаря, которая являлась основной причиной создания в 2013 году особо охраняемой природной территории, прекращена совместными усилиями исполнительных органов государственной власти Калининградской области и Российской Федерации.

Возобновление незаконной добычи янтаря представляется затруднительной по следующим причинам:

- глубокое залегание янтареносных слоев (40-45 м);
- концентрация янтаря, а также размер извлекаемых фракций не перспективны для добычи и последующего использования, даже в теневом янтарном бизнесе;
- обильная травяная и древесно-кустарниковая растительность;

- активная эффективная контрольно-надзорная деятельность уполномоченных органов, а также административная и уголовная ответственность за самовольную добычу янтаря.

Территория ГПЗ «Филино» характеризуется высокой потенциальной устойчивостью ландшафтов к химическому загрязнению. Нарушение природной среды проявляется в размывании морских берегов (абразия), характерном для северной части Самбийского полуострова, а также деградации почвенного и травяного покрова в результате неорганизованного туризма.

Территория ГПЗ «Филино» привлекательна для отдыха не только наличием морского побережья, но и из-за живописных видов, открывающихся с высокого берегового обрыва (клифа). На берегу Балтийского моря оборудован пляж. Также, в районе Филинской бухты располагается слип, оборудованный для спуска лодок рыбаков-любителей.

Близость к пгт. Приморье, а также удобный спуск к морю, образовавшийся после проведения берегозащитных работ, сделали эту прибрежную территорию популярным местом отдыха населения Калининградской области. На берегу моря у западной границы ГПЗ «Филино» в летнее время оборудуют пляж, однако любители отдыха «дикарем» активно осваивают прилегающие к нему террасированные площади: устанавливают палатки, разводят костры и пр.

### **2.10. Социально-экономическая характеристика**

Светлогорский городской округ (ГО), к территории которого относится ГПЗ «Филино», располагается на побережье Балтийского моря на западе Калининградской области. Светлогорский ГО граничит с Пионерским ГО на востоке и с Зеленоградским ГО на юге.

Территорию Светлогорского ГО образуют земли поселений, прилегающие к ним земли общего пользования, рекреационные зоны, земли, необходимые для развития поселений, и другие земли в границах

муниципального городского округа независимо от форм собственности и целевого назначения. Общая площадь занимаемых округом земель составляет 3 316 га, в том числе по населенным пунктам:

- город Светлогорск - 2088 га,
- поселок Донское - 820 га,
- поселок Приморье - 408 га,

из них 487 га занимают леса, 7 га занимают внутренние водоемы.

Береговая линия Светлогорского ГО имеет протяженность 15 км.

В состав муниципального образования «Светлогорский городской округ» входят следующие населенные пункты:

1. город Светлогорск;
2. поселок Донское;
3. поселок Лесное;
4. поселок Марьинское;
5. поселок Маяк;
6. поселок Молодогвардейское;
7. поселок Приморье.

Административным центром муниципального образования «Светлогорский городской округ» определен город Светлогорск.

Все населенные пункты городского округа имеют удобное транспортное сообщение с г. Калининградом - транспортным, экономическим и административным центром Калининградской области, а также с другими городами Балтийского побережья - Балтийском, Пионерском, Зеленоградском и с международным аэропортом «Храброво». С областным центром городской округ связывают электрифицированная железная дорога и автомобильная дорога областного значения. Административный центр городского округа - город Светлогорск связан автомобильными дорогами с твердым покрытием (преимущественно - 4-й категории) со всеми населенными пунктами, входящими в состав городского округа.

Численность постоянного населения Светлогорского городского округа на 01.01.2020 г. составляет 19710 человек. Демографическая ситуация в 2019 году характеризовалась продолжающимся процессом естественной убыли населения -73 человек, о чем свидетельствуют следующие данные: умерло 230 человек, родилось 157 человек. Миграционный прирост составил 1140 человек. Увеличение численности населения достигается лишь за счет миграционного прироста.

Город Светлогорск и прилегающий поселок Отрадное образуют курорт федерального значения, что определяет вектор экономического развития данного муниципального образования. Основными природными лечебными ресурсами курорта Светлогорск - Отрадное являются минеральные воды, лечебные грязи и лечебный климат.

Структура экономики Светлогорского ГО характерна для курортных центров: минимум промышленных предприятий и доминирование отраслей, обеспечивающих функционирование санаторно-курортных учреждений, организаций туризма и отдыха.

Основные отрасли экономики городского округа:

- санаторно-курортный комплекс и туризм;
- торговля и общественное питание, сфера услуг;
- строительство и производство строительных материалов;
- промышленность.

Промышленная отрасль округа представлена предприятиями отраслей «производство и распределение электроэнергии, газа и воды» и «обрабатывающие производства».

Развитие промышленных предприятий на территории городского поселения не является приоритетной задачей для развития экономики города.

В пределах территории города не планируется предоставление земельных участков для строительства промышленных объектов, непосредственно не связанных с курортным обслуживанием и рекреационно-жилищным строительством.

Основное развитие города в дальнейшем может быть связано обслуживанием потока отдыхающих, как приезжающих на длительный срок, так и прибывающих кратковременно.

Благодаря наличию развитой строительной индустрии, а также высокому спросу на жилье в курортной зоне, город занимает одно из ведущих мест в области по объемам жилищного строительства.

Потребительский рынок Светлогорского городского округа, в основном состоит из субъектов малого предпринимательства. Это небольшие по торговым площадям и количеству посадочных мест коммерческие предприятия розничной торговли, общественного питания, бытового обслуживания населения частной формы собственности, географически полезно расположенные для оказания услуг местным жителям и гостям города - курорта.

Уникальные природно-ландшафтные условия, уникальные водные ресурсы, благоприятный климат, наличие большого числа объектов историко-культурного наследия, богатые туристические традиции обеспечивают для Светлогорского городского округа быстрое развитие туристической сферы.

Основным потреблением туристско-рекреационных услуг округа является калининградский «туризм выходного дня», лечебный и оздоровительный туризм, «социальный туризм» из других регионов России, культурно-познавательный, бизнес-туризм, событийный, спортивный туризм, международный туризм, в том числе ностальгический туризм из Германии.

В городе осуществляют свою деятельность 30 единиц санаторно-курортных учреждений (пансионаты, санатории, базы отдыха, оздоровительные лагеря), которые могут разместить 5790 человек. Наряду с оздоровительно-лечебными организациями, также свою деятельность осуществляет гостиничный сектор, представленный 40 гостиницами и гостевыми домами с общим количеством мест — 1487.



По открытым данным, размещенным на сайтах бронирования отелей в сети интернет, услуги размещения предлагают более 300 частных апарт-отелей (более 1000 мест).

Одновременно, Светлогорский городской округ может разместить в курортный период около 9,0 тыс. человек, в межсезонье около 5,5 тыс. человек.

Доходы бюджета округа в 2019 году составили 1 168 254 тыс. рублей, или 72 % к годовым бюджетным назначениям и 176 % к уровню 2018 года. Доля налоговых и неналоговых доходов в общем объеме доходов составила в 2019 году - 31,9 % снижение к 2018 году на 59,6%, обусловлено ростом межбюджетных трансфертов из бюджета субъекта.

Поступления налоговых и неналоговых доходов бюджета в 2017 - 2019 годах показывают положительную динамику 113% и 105% соответственно, темп роста поступлений по отдельным видам доходов замедлился в связи с изменением статуса муниципального образования и снижением нормативов отчислений в городской округ.

### 3. ОЦЕНКА ВОЗДЕЙСТВИЯ НА ОКРУЖАЮЩУЮ СРЕДУ

При проведении оценки воздействия на окружающую среду намечаемой деятельности по упразднению ГПЗ «Филино» использовались следующие обобщенные характеристики воздействий на отдельные компоненты среды.

*Интенсивность воздействия:*

- низкая - воздействие значимо не влияет на компоненты среды (экологические и иные функции, потребительские свойства компонента, процессы, происходящие в компонентах природной среде, не нарушаются);

- средняя - количественные показатели воздействий сравнимы с фоновыми значениями, компоненты среды продолжают функционировать, но состояние компонентов претерпевает изменения;

- высокая - количественные показатели воздействий на состояние компонентов среды значительно превышают фоновые и нормируемые показатели, в результате воздействия основные функции компонентов среды утрачиваются (временно или навсегда) или необратимо изменяются.

*Длительность воздействия:*

- разовое, краткосрочное воздействие (например, реализуется только при строительстве, при возможных аварийных ситуациях);

- периодическое воздействие;

- постоянное воздействие.

*Масштаб воздействия (зона распространения):*

- локальный (местный) – воздействие локализуется в пределах территории;

- региональный – воздействие распространяется на бассейн(ы) водотока(ов) высокого порядка и/или несколько административных районов (муниципальных образований);

- глобальный – воздействие охватывает территорию административного округа и/или имеет трансграничное (международное) распространение.

*Вероятность возникновения неблагоприятных последствий:*

- низкая – неприемлемые последствия для компонентов окружающей среды не прогнозируются и/или маловероятны;
- средняя – неприемлемые последствия для компонентов окружающей среды прогнозируются с высокой вероятностью;
- высокая – неприемлемые последствия для компонентов окружающей среды predetermined.

*Обратимость последствий:*

- обратимые последствия – характеризующиеся возвратом компонентов окружающей среды к исходному состоянию после прекращения воздействия;
- частично обратимые последствия – характеризующиеся неполным возвратом компонентов окружающей среды к исходному состоянию после прекращения воздействия;
- необратимые последствия – характеризующиеся невозможностью возврата компонентов окружающей среды к исходному состоянию после прекращения воздействия.

### **3.1. Оценка воздействия на атмосферный воздух, поверхностные и подземные воды, ландшафт территории**

В настоящее время на территории ГПЗ «Филино» не проводятся мероприятия по добыче янтаря, не ведутся какие-либо хозяйственные работы. Территория используется только жителями Калининградской области для пляжного, в том числе «дикого» отдыха.

При оценке воздействия намечаемой деятельности на атмосферный воздух, поверхностные водные объекты и ландшафт территории учитывается соблюдение санитарно-гигиенических норм и требований. Намечаемая деятельность по упразднению ГПЗ «Филино» исключает прямое воздействие на окружающую природную среду и не подразумевает проведение каких-либо ремонтных, строительных и иных видов работ, в результате которых может быть изменен существующий уровень антропогенной нагрузки на

атмосферный воздух, водные объекты, почвенный и растительный покровы территории.

В случае реализации намечаемой деятельности воздействие на атмосферный воздух, водные объекты, почвенный и растительный покровы в районе расположения ГПЗ «Филино» будет зависеть от интенсивности туристического потока и мероприятий, обеспечивающих развитие организованного туризма и санаторно-курортной инфраструктуры.

Территория ГПЗ «Филино», входит в зону горно-санитарной охраны курорта Светлогорск-Отрадное. Округа горно-санитарной охраны курорта Светлогорск-Отрадное устанавливаются в составе трех зон, учитывающих особенности природно-биотопической структуры территории и её геологические особенности, сложившиеся формы и интенсивность хозяйственной деятельности.

Территория ГПЗ «Филино» входит во вторую зону, установленную для охраны территорий, с которых происходит сток поверхностных и грунтовых вод к водозаборам минеральных вод, пляжам и лесным массивам курортов. В пределах второй зоны размещаются здания и сооружения санаторно-курортных учреждений и территории, предназначенные для строительства санаторно-курортных объектов.

На территории второй зоны округа горно-санитарной охраны курорта Светлогорск-Отрадное запрещаются размещение объектов и сооружений, не связанных непосредственно с созданием и развитием сферы курортного лечения и отдыха, а также проведение работ, загрязняющих окружающую среду, природные лечебные ресурсы и приводящих к их истощению, в том числе:

- строительство новых и расширение действующих промышленных объектов;
- строительство животноводческих и птицеводческих комплексов и ферм, устройство навозохранилищ;

- размещение складов ядохимикатов, минеральных удобрений и горюче-смазочных материалов;
- строительство транзитных автомобильных дорог;
- размещение коллективных стоянок автотранспорта, не обеспеченных системой очистки отработанных масел и сточных вод, а также местами (площадками) накопления отходов производства и потребления;
- строительство жилых домов без централизованных систем водоснабжения и канализации;
- создание и предоставление новых садовых и огородных земельных участков, а также организация палаточных туристических стоянок без централизованных систем водоснабжения и канализации;
- размещение кладбищ и скотомогильников;
- устройство поглощающих колодцев, полей орошения, подземной фильтрации и накопителей сточных вод;
- складирование и захоронение отходов производства и потребления;
- использование минеральных удобрений и навозных стоков, применение ядохимикатов при борьбе с вредителями, болезнями растений и сорняками, использование химических методов борьбы с эвтрофикацией водоемов;
- сброс сточных, в том числе дренажных, вод в водные объекты;
- сплошные рубки лесных и иных насаждений, за исключением случаев, предусмотренных частью 4 статьи 17, частью 5.1 статьи 21 Лесного кодекса Российской Федерации.

Основной задачей организации округов горно-санитарной охраны курортов Калининградского взморья является сохранение и защита природных лечебных ресурсов от истощения и загрязнения, а также создание благоприятных условий для лечения и отдыха.

Незаконная добыча янтаря на территории ГПЗ «Филино» за последние несколько лет не отмечается. В целом этот вид деятельности прекращен на территории Калининградской области благодаря усилиям контрольно-

надзорных органов и за счет перераспределения полномочий с регионального на федеральный уровень, а также ужесточением наказаний (введена уголовная ответственность).

Кроме того, существующая ситуация на территории ГПЗ «Филино» (обильная растительность, глубокое залегание янтареносных отложений и пр.) не способствует развития незаконной добычи янтаря.

Снятие режима особо охраняемой природной территории с участка, на котором располагается ГПЗ «Филино», не повлечет за собой негативных изменений окружающей природной среды и ухудшения условий для отдыха и лечения населения Калининградской области за счет наличия округа горно-санитарной охраны федерального курорта Светлогорск-Отрадное.

Ниже в таблице представлена экспертная оценка характеристик воздействия на различные компоненты окружающей природной среды.

Оценка воздействия на различные компоненты окружающей природной среды реализации намечаемой деятельности

Таблица 4.

Компоненты окружающей среды	Характеристика воздействия				
	Интенсивность	Длительность	Масштаб	Вероятность возникновения неблагоприятных последствий	Обратимость последствий
Атмосферный воздух	низкая	разовое	локальный	низкая	обратимые
Поверхностные воды	низкая	разовое	локальный	низкая	обратимые
Подземные воды	низкая	разовое	локальный	низкая	обратимые
Почвенный покров	средняя	разовое	локальный	низкая	обратимые
Флора	средняя	разовое	локальный	низкая	обратимые
Фауна	низкая	разовое	локальный	низкая	обратимые
Полезные ископаемые	низкая	разовое	локальный	низкая	обратимые
Другие природные ресурсы	низкая	разовое	локальный	низкая	обратимые

### **3.2. Оценка воздействия на объекты растительного и животного мира и среду их обитания**

Оценка воздействия намечаемой деятельности на растительный и животный мир района расположения ГПЗ «Филино» основана на анализе ее устойчивости к прогнозируемым изменениям окружающей среды.

Территория не входит в ареалы произрастания видов, занесенных в Красную Книгу Российской Федерации и Калининградской области.

Ввиду отсутствия на территории намечаемой деятельности ценных фаунистических комплексов, а также постоянных местообитаний охраняемых видов, занесенных в Красные книги различного уровня, упразднение ГПЗ «Филино» не окажет влияния на фауну и численность популяций животных и оценивается как допустимое.

### **3.3. Информирование населения и проведение общественных слушаний**

Порядок проведения и состав материалов ОВОС, определяемый «Положением об оценке воздействия намечаемой хозяйственной и иной деятельности на окружающую среду» (Приложение к приказу Госкомэкологии от 16.05.2000 № 372), предусматривает общественные обсуждения намечаемой деятельности с населением и с заинтересованной общественностью (общественными организациями, инициативными группами и др.).

Общественные обсуждения начинаются с информирования общественности о начале процесса ОВОС, форма обсуждений выбирается по согласованию с органами местного самоуправления в зависимости от проявления заинтересованности общественности.

Общественные обсуждения проводятся, руководствуясь Федеральным законом «Об экологической экспертизе» от 23.11.1995 г. № 174-ФЗ и Положением об оценке воздействия намечаемой хозяйственной и иной

деятельности на окружающую среду, утвержденного приказом Госкомэкологии от 16.05.2000 г. № 372.

Цель общественных обсуждений: выявление мнений общественности о намечаемой хозяйственной деятельности «Упразднение особо охраняемой природной территории регионального значения государственного природного заказника геологического профиля «Филино». Информация о проведении общественных обсуждений (в формате общественных слушаний) опубликована в газетах регионального и местного уровня. Ознакомиться с материалами намечаемой деятельности и с материалами ОВОС можно в течение 30 дней с момента опубликования извещения в средствах массовой информации способом, указанным в извещении.



#### 4. ОСНОВНЫЕ ВЫВОДЫ ПО РЕЗУЛЬТАТАМ ОВОС

Проведенная комплексная оценка воздействия намечаемой деятельности по упразднению особо охраняемой природной территории регионального значения государственного природного заказника геологического профиля «Филино» на окружающую среду позволила сделать следующие выводы:

1. В настоящее время экологическая обстановка на территории государственного природного заказника геологического профиля «Филино» оценивается как стабильная.

2. Деятельность по незаконной добычи янтаря, с целью предотвращения которой создавался ГПЗ «Филино», за последние три года не фиксировалась. Этому способствовало, в том числе, ужесточение уголовной и административной ответственности, закрепленной в Уголовном Кодексе Российской Федерации и Кодексе об административных правонарушениях Российской Федерации, усиление надзорной деятельности со стороны федеральных и региональных структур.

3. Созданная особо охраняемая природная территория регионального значения обеспечивает охрану недр, являющихся федеральной собственностью, что противоречит действующим принципам разграничения власти и ответственности на различных уровнях (местном, региональном, федеральном).

4. Незаконная добыча янтаря на территории ГПЗ «Филино» представляется невозможной по следующим причинам:

- глубокое залегание янтареносных слоев (40-45 м);
- концентрация янтаря, а также размер извлекаемых фракций не перспективны для добычи и последующего использования.

5. ГПЗ «Филино» входит во вторую зону округа горно-санитарной охраны федерального курорта Светлогорск-Отрадное. Во второй зоне округа горно-санитарной охраны курорта Светлогорск-Отрадное запрещаются размещение объектов и сооружений, не связанных непосредственно с

созданием и развитием сферы курортного лечения и отдыха, а также проведение работ, загрязняющих окружающую среду, природные лечебные ресурсы и приводящих к их истощению. Это положение обеспечивает охрану окружающей среды данной территории.

6. Редкие и исчезающие объекты природы, а также объекты, требующие особой охраны или обладающие особой ценностью на территории ГПЗ «Филино» отсутствуют.

7. Выполненные на стадии исследований ОВОС показали, что упразднение особо охраняемой природной территории регионального значения государственного природного заказника геологического профиля «Филино» не окажет негативного воздействия на компоненты окружающей природной среды и не приведет к негативным социальным последствиям. Более того, при соблюдении действующих норм законодательства в процессе создания объектов туристической инфраструктуры (создание условий для организованного туризма и использование территории в соответствии с ее целевым назначением) позволит обеспечить допустимый уровень антропогенного воздействия в условиях возрастающей туристической нагрузки.

## 5. РЕЗЮМЕ НЕТЕХНИЧЕСКОГО ХАРАКТЕРА

Настоящие материалы содержат результаты оценки воздействия на окружающую среду намечаемой деятельности по упразднению особо охраняемой природной территории регионального значения государственного природного заказника геологического профиля «Филино».

ГПЗ «Филино» создавался в период активной нелегальной добычи янтаря на территории Калининградской области с целью охраны месторождения янтаря, запасы которого учтены Государственным балансом запасов янтаря как резервные. В настоящее время незаконная добыча янтаря в регионе прекращена, полномочия по контролю за незаконным оборотом этого минерала переданы на федеральный уровень. Кроме того, территория ГПЗ «Филино» располагается во второй зоне округа горно-санитарной охраны федерального курорта Светлогорск-Отрадное, что создает ограничительные факторы при реализации хозяйственной деятельности и обеспечивает определенный уровень защиты окружающей природной среды.

Таким образом, необходимость в охране янтареносных отложений на данной территории отсутствует.

Оценка воздействия на окружающую среду проводится с целью предотвращения или минимизации воздействий, возникающих при осуществлении намечаемой деятельности, на окружающую среду и связанных с этим экологических, социальных, экономических и иных последствий.

В данных материалах дана оценка современного состояния всех компонентов окружающей среды, рассмотрены альтернативные варианты и спрогнозированы возможные изменения экологической и социально-экономической обстановки в районе расположения объекта.

Упразднение ГПЗ «Филино» не скажется отрицательно на экологической обстановке, позволит Министерству обороны Российской Федерации без ограничений осуществлять деятельность, необходимую для обеспечения обороны страны и безопасности государства, а также даст

возможность развития муниципального образования «Светлогорский городской округ» в соответствии с утвержденными документами территориального планирования.

### Список использованной литературы

1. Федеральный закон от 14.03.1995 г. № 33-ФЗ «Об особо охраняемых природных территориях».
2. Федеральный закон от 23.02.1995 г. № 26-ФЗ «О природных лечебных ресурсах, лечебно-оздоровительных местностях и курортах».
3. Закон Калининградской области от 01.03.2016 г. № 315 «Об особо охраняемых природных территориях».
4. Постановление Правительства Калининградской области от 01.09.2018 г. № 539 «Об определении порядка рассмотрения предложений по созданию, реорганизации или упразднению особо охраняемых природных территорий регионального значения на территории Калининградской области».
5. Постановление Правительства Калининградской области от 15.05.2013 г. № 291 «Об образовании государственного природного заказника регионального значения «Филино».
6. Постановление Правительства Калининградской области от 03.08.2020 г. № 541 «О внесении изменения в Постановление Правительства Калининградской области от 11 февраля 2020 года № 59».
7. Паспорт муниципального образования «Светлогорский городской округ за 2019 год».
8. Географический атлас Калининградской области). КГУ, Калининград. 2002.
9. Материалы комплексного экологического обследования особо охраняемой природной территории регионального значения государственного природного заказника геологического профиля «Филино».
10. Материалы, обосновывающие упразднение особо охраняемой природной территории регионального значения государственного природного заказника геологического профиля «Филино».

**ПРИЛОЖЕНИЯ**

## **ТЕХНИЧЕСКОЕ ЗАДАНИЕ**

**на проведение оценки воздействия на окружающую среду  
намечаемой деятельности по упразднению особо охраняемой природной  
территории – государственного природного заказника  
регионального значения «Филино»**

### **1. ОБЩИЕ СВЕДЕНИЯ**

#### **Заказчик:**

Министерство природных ресурсов и экологии Калининградской области.

Юридический/почтовый адрес: 236035, г. Калининград,  
ул. Дм. Донского, д. 7а.

#### **Исполнитель:**

Государственное автономное учреждение Калининградской области  
«Экологический центр «ЕКАТ-Калининград»

Юридический/почтовый адрес: 236029, г. Калининград, ул. Горького,  
д. 25, офис 206.

Ответственное лицо – Шешукова О.А., e-mail: [ecatk@mail.ru](mailto:ecatk@mail.ru),  
тел. +7 4012 96 53 80

Настоящим техническим заданием в рамках организации работ по упразднению особо охраняемой природной территории – государственного природного заказника регионального значения «Филино» (далее – ГПЗ «Филино») - предусматривается выполнение процедуры оценки воздействия на окружающую среду намечаемой деятельности (далее – ОВОС).

Настоящее Техническое задание является неотъемлемой частью Материалов по оценке воздействия на окружающую среду планируемой деятельности по упразднению ГПЗ «Филино».

**Сроки проведения ОВОС: 15.10.2020 – 20.12.2020 гг.**

**Характеристика типа обосновывающей документации:** материалы комплексного экологического обследования особо охраняемой природной территории регионального значения государственного природного заказника геологического профиля «Филино».

### **2. СВЕДЕНИЯ ОБ ОБЪЕКТЕ ПРОЕКТИРОВАНИЯ**

Особо охраняемая природная территория регионального значения ГПЗ «Филино» образована весной 2013 года на основании Постановления Правительства Калининградской области № 291 от 15 мая 2013 года и расположена в муниципальном образовании «Светлогорский городской округ» Калининградской области на берегу Балтийского моря («Филинская бухта») в 29 км к западу от г. Зеленоградска, в 1 км северо-западнее от пос. Приморье и 0,2 км восточнее от пос. Филино.

Целью создания ГПЗ «Филино» являлось сохранение ценных объектов и комплексов неживой природы, а именно месторождений янтаря и связанных

с ними элементов ландшафта. Площадь природного заказника составляет 24,8 га. Категория – государственный природный заказник геологического профиля.

Запасы янтаря месторождения «Филино» учтены Государственным балансом запасов янтаря как резервные. Янтареносные отложения были вскрыты при проведении плановых берегоукрепительных и противооползневых работ, залегают на глубине 43,5 м и не имеют перспективы к промышленной добыче.

В связи с отсутствием незаконной добычи янтаря на данной территории Калининградской области, а также изменением законодательства и переносом ответственности за правонарушения в этой сфере с регионального на федеральный уровень, планируется упразднить статус особо охраняемой природной территории ГПЗ «Филино».

Краткая природная характеристика объекта:

Ландшафтная структура. Ландшафты территории ГПЗ «Филино» относятся к равнинному классу подтаежных (бореально-суббореальных) ландшафтов, а также имеют характерные черты ландшафтов Самбийского полуострова Калининградской области, являющегося краевым моренным образованием в виде возвышенно-равнинного моренного плато (абсолютные отметки 30-110 м).

Плато приурочено к приподнятому тектоническому блоку дочетвертичного возраста и сформировано соседними ледниковыми языками в поздневалдайское время. Территория ГПЗ «Филино» является частью природного комплекса «Побережье Самбийского полуострова», характеризующегося ландшафтной привлекательностью, биотопическим разнообразием и близким соседством контрастных форм рельефа, что создает прекрасные возможности для развития индустрии отдыха и туризма, экологического воспитания и просвещения, научных исследований.

Территория ГПЗ «Филино» характеризуется высокой потенциальной устойчивостью ландшафтов к химическому загрязнению.

Водные ресурсы. Подземные воды в районе пос. Филино приурочены к четвертичным, неогеновым и палеогеновым отложениям.

На юго-западной окраине территории ГПЗ «Филино» располагается долина р. Зеленая, которая в последующем впадает в Балтийское море за пределами западной границы особо охраняемой природной территории. На северной границе ГПЗ «Филино» у подножия террасированного склона наблюдаются небольшие заболоченные участки.

Почвенный покров. На исследуемой территории ГПЗ «Филино» преобладают дерново-слабоподзолистые почвы супесчаные. Вдоль побережья почвы бурые лесные ненасыщенные, песчаные.

Растительность. По растительному зонированию данная территория относится к зоне пахотных земель и окультуренных лугов на месте широколиственных лесов. Северная часть ГПЗ «Филино» представлена террасированным склоном котлована-отстойника (элементом берегоукрепительного сооружения), спускающегося к морскому берегу в виде



пяти уступов (перепад высот составляет порядка 50 м). Склон полностью покрыт травянистой растительностью, а также почти на 50% покрыт кустарниково-древесной растительностью. В основании склона встречаются небольшие заболоченные участки.

Южная часть ГПЗ «Филино» представляет собой давно неиспользуемые земли пашни и лугов, покрытые характерной травянистой растительностью, встречаются отдельные островки кустарников.

Лесные участки расположены небольшими вкраплениями среди агроландшафта и являются экологическими изолятами.

На территории ГПЗ «Филино» отсутствуют зеленые зоны, лесопарки и городские леса, лесопарковые зеленые зоны, водно-болотные угодья и ключевые орнитологические территории.

Животный мир. Морское побережье и прибрежная часть акватории Балтийского моря на территории Калининградской области имеют большое значение как участок Беломоро-Балтийского миграционного пути, где проходят массовые миграции водоплавающих и околоводных птиц, воробьиных и других видов птиц.

Фауна млекопитающих ГПЗ «Филино» представлена отрядами насекомоядных, рукокрылых, грызунов, хищных, парнокопытных.

Территория ГПЗ «Филино» не является местообитанием редких и краснокнижных представителей фауны.

### **3. ЦЕЛИ И ЗАДАЧИ ОВОС**

Основная цель проведения ОВОС заключается в определении воздействия намечаемой деятельности по упразднению особо охраняемой природной территории ГПЗ «Филино» на окружающую природную среду.

Для достижения указанной цели при проведении ОВОС необходимо решить следующие задачи:

- определить характеристики намечаемой деятельности и возможных альтернатив (в том числе отказа от деятельности);
- провести анализ состояния территории, на которую может оказать влияние намечаемая деятельность (состояние природной среды, наличие и характер антропогенной нагрузки и т.п.);
- выявить возможные воздействия намечаемой деятельности на окружающую среду с учетом альтернатив;
- провести оценку воздействий на окружающую среду намечаемой деятельности (вероятности возникновения риска, степени, характера, масштаба, зоны распространения, а также прогнозирование экологических и связанных с ними социальных и экономических последствий);
- определить мероприятия, уменьшающие, смягчающие или предотвращающие негативные воздействия, оценить их эффективность и возможности реализации;
- оценить значимость остаточных воздействий на окружающую среду и их последствия;

- сравнить по ожидаемым экологическим и связанным с ними социально-экономическим последствиям рассматриваемые альтернативы, в том числе вариант отказа от деятельности, и произвести обоснование варианта, предлагаемого для реализации.

#### **4. ТРЕБОВАНИЯ К ОВОС**

При проведении ОВОС необходимо учитывать требования природоохранного законодательства Российской Федерации, включая нижеприведенные нормативные акты:

- Федеральный закон от 10.01.2002 № 7-ФЗ «Об охране окружающей среды»;

- Федеральный закон от 14.03.1995 № 33-ФЗ «Об особо охраняемых природных территориях»;

- Федеральный закон от 23.11.1995 № 174-ФЗ «Об экологической экспертизе»;

- Приказ Госкомэкологии Российской Федерации от 16.05.2000 № 372 «Об утверждении Положения об оценке воздействия намечаемой хозяйственной и иной деятельности на окружающую среду в Российской Федерации»;

- Закон Калининградской области от 01.03.2016 № 513 «Об особо охраняемых природных территориях».

#### **5. ОСНОВНЫЕ МЕТОДЫ ПРОВЕДЕНИЯ ОВОС**

При проведении ОВОС разработчики должны руководствоваться следующими основными принципами:

- открытость экологической информации – при подготовке решений о планируемой к организации ООПТ используемая экологическая информация должна быть доступна для всех заинтересованных сторон;

- гласность – обеспечение участия общественности, включая общественные организации, в том числе информирование общественности о намечаемой хозяйственной и иной деятельности и ее привлечение к процессу проведения оценки воздействия на окружающую среду, учет общественного мнения;

- последовательность – процесс ОВОС проводится, начиная с ранних стадий подготовки решений по упразднению особо охраняемой природной территории, и вплоть до утверждения окончательных решений;

- интеграция – аспекты осуществления намечаемой деятельности анализируются, обобщаются, рассматриваются во взаимосвязи и взаимозависимости;

- альтернативность – в процессе подготовки решения об упразднении особо охраняемой природной территории должны рассматриваться все возможные природоохранные альтернативы для того, чтобы существовала возможность выбора наиболее приемлемых из них;

- достоверность – научная обоснованность, объективность и полнота представляемой информации.

Основные методы проведения оценки воздействия на окружающую среду.

1. Метод экспертной оценки. В его основе лежат комплексный ландшафтный (экогеосистемный) подход, а также анализ и обобщение конкретных сведений о природных условиях, объектах особой охраны, антропогенных воздействиях и угрозах, полученных при комплексном экологическом обследовании.

2. Технические совещания, консультации с экспертами.

3. Проведение консультаций с представителями общественности в следующем порядке:

- информирование общественности и других участников ОВОС о намечаемой деятельности в официальных изданиях органов исполнительной власти и органов местного самоуправления;

- обеспечение доступа к техническому заданию на проведение ОВОС, к материалам ОВОС, а также к обосновывающей документации в период до окончания процесса проведения ОВОС;

- принятие и документирование письменных замечаний и предложений от общественности в течение не менее чем 30 дней со дня опубликования информации о намечаемой деятельности;

- дополнение материалов ОВОС документированными замечаниями и предложениями от общественности.

## **6. СОСТАВ И СОДЕРЖАНИЕ МАТЕРИАЛОВ ОВОС.**

Предполагаемый состав и содержание материалов по оценке воздействия на окружающую среду:

- введение (общие сведения о работе);

- общие сведения о намечаемой деятельности (характеристика намечаемой деятельности по упразднению особо охраняемой природной территории регионального значения ГПЗ «Филино»);

- современное состояние территории (анализ состояния территории ГПЗ «Филино»: состояние природной среды, наличие и характер антропогенной нагрузки и т.п.);

- определение возможных альтернатив осуществления намечаемой деятельности (оценка выявленных возможных воздействий намечаемой деятельности по упразднению особо охраняемой природной территории ГПЗ «Филино» на окружающую среду с учетом альтернатив, включая вариант отказа от намечаемой деятельности);

- анализ воздействия намечаемой деятельности на окружающую среду (вероятности возникновения риска, степени, характера негативных воздействий, а также прогнозирование экологических и связанных с ними социальных и экономических последствий);

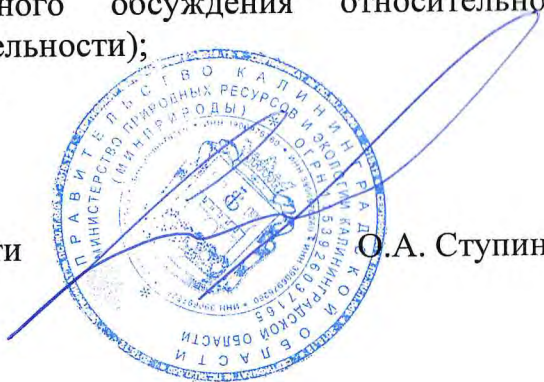
- меры по предотвращению и/или снижению возможного негативного воздействия намечаемой деятельности;

- общественные обсуждения, проводимые при подготовке материалов по оценке воздействия на окружающую среду намечаемой деятельности (способ

информирования общественности о месте, времени и форме проведения общественного обсуждения; вопросы, рассмотренные участниками обсуждений; высказанные в процессе проведения общественных обсуждений замечания и предложения, в том числе по предмету возможных разногласий между общественностью, органами местного самоуправления и заказчиком; выводы по результатам общественного обсуждения относительно экологических аспектов намечаемой деятельности);

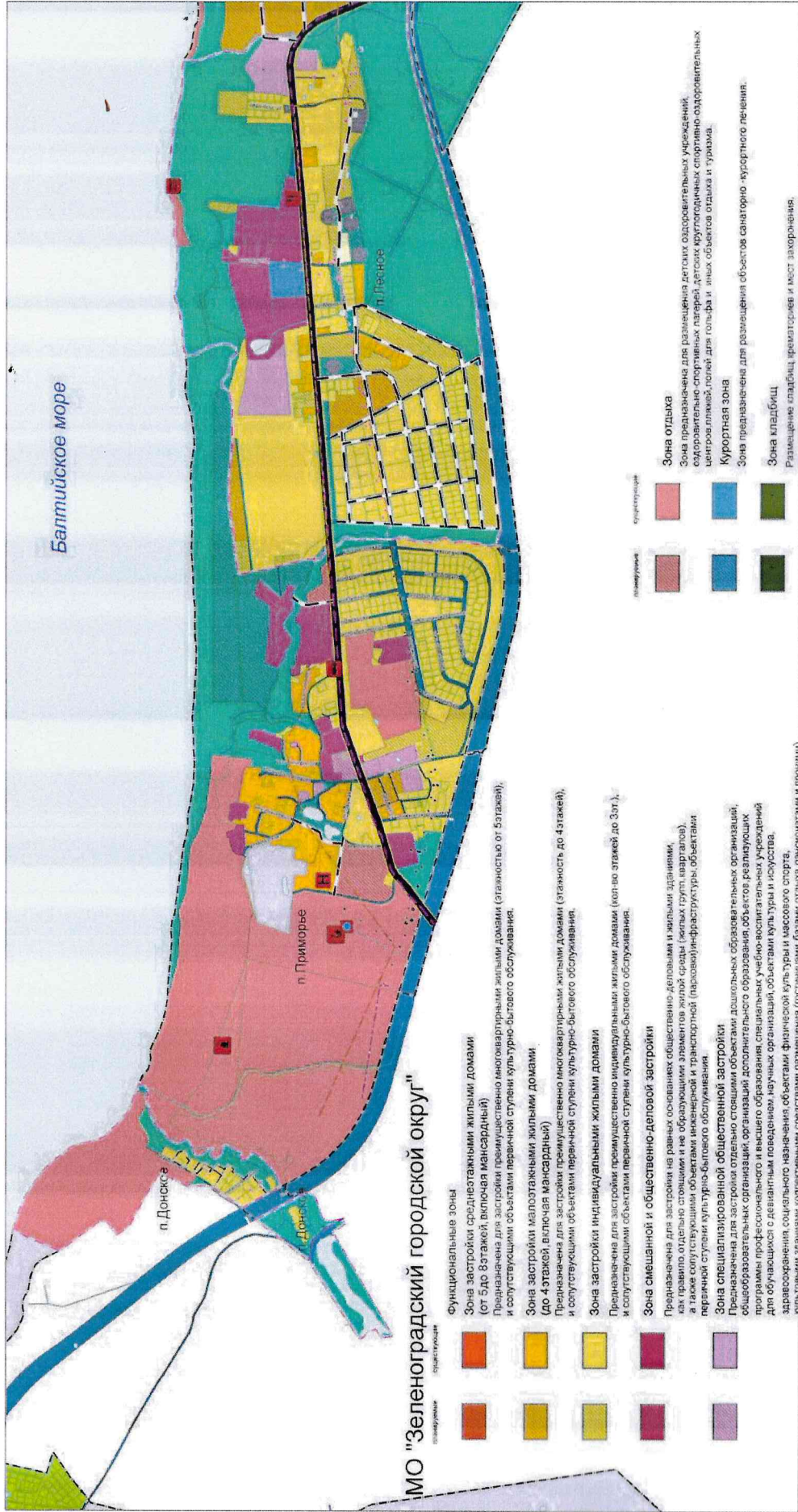
- резюме нетехнического характера.

Министр природных ресурсов  
и экологии Калининградской области



О.А. Ступин

Зонирование территории муниципального образования «Светлогорский городской округ» согласно Генерального плана



Министерство  
природных ресурсов и экологии  
Калининградской области

Министерство  
природных ресурсов и экологии  
Калининградской области

30 09 2020 30887

ул. Дмитрия Донского, д. 7А  
г. Калининград, 236022,

В Департаменте военного имущества Минобороны России (далее – Департамент) по поручению рассмотрено обращение Министра природных ресурсов и экологии Калининградской области О.А.Ступина от 15 сентября 2020 г. № 8156-ОС (Н-39121) по вопросу упразднения государственного природного заказника геологического профиля «Филино» расположенного на берегу Балтийского моря (далее – ООПТ Филино).

В границах ООПТ Филино расположен земельный участок с кадастровым номером 39:17:030005:1, по адресу: Калининградская обл., Светлогорский ГО, г. Светлогорск, ул. Сосновая (далее – Земельный участок).

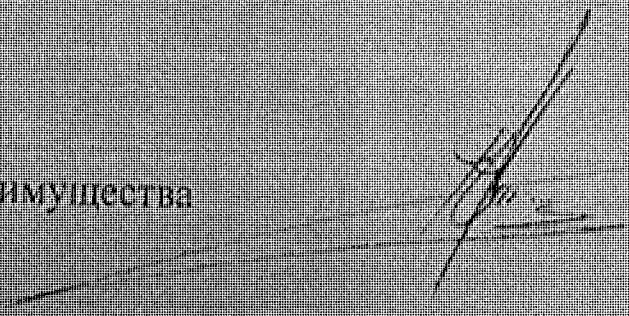
Земельный участок состоит на учете ФГКУ «Северо-Западное территориальное управление имущественных отношений» Минобороны России и используется в интересах Вооруженных Сил Российской Федерации.

Федеральным законом от 14 марта 1995 г. № 33-ФЗ «Об особо охраняемых природных территориях» в границах особо охраняемых природных территорий определяется особый режим и устанавливаются запреты и обременения, запрещается всякая деятельность, влекущая за собой нарушение сохранности памятников природы.

Таким образом, указанное обременение ограничивает деятельность, направленную на должное функционирование объектов военной инфраструктуры, необходимую для обеспечения обороны страны и безопасности государства.

Департамент не имеет возражений относительно ликвидации ООПТ Филино.

Заместитель директора  
Департамента военного имущества  
Минобороны России



В. Шишов



ФЕДЕРАЛЬНОЕ АГЕНТСТВО ВОДНЫХ РЕСУРСОВ  
(РОСВОДРЕСУРСЫ)

НЕВСКО-ЛАДОЖСКОЕ  
БАСЕЙНОВОЕ ВОДНОЕ УПРАВЛЕНИЕ  
ОТДЕЛ ВОДНЫХ РЕСУРСОВ  
ПО КАЛИНИНГРАДСКОЙ ОБЛАСТИ  
236010, г. Калининград, пр.Победы, 161, ком. 401  
почтовый адрес: 236035, г.Калининград, а/я 5298  
телефон/факс: (4012) 67 44 52  
e-mail: ovr.kaliningrad@mail.ru

Министру природных ресурсов и  
экологии Калининградской области  
О.А.Ступину

16.09:2020 № Р7-18- *821*

на №8153-ОС от 15.09.2020

Уважаемый Олег Андреевич !

Отдел водных ресурсов по Калининградской области Невско-Ладожского БВУ (далее-Отдел) по вопросу упразднения государственного природного заказника геологического профиля «Филино» (далее – ГПЗ «Филино»), расположенного в Светлогорском городском округе в рамках своих полномочий сообщает.

Постановлением Правительства Калининградской области от 15.05.2013 № 291 «Об образовании государственного природного заказника регионального значения «Филино» в Светлогорском районе образована особо охраняемая природная территория регионального значения – ГПЗ «Филино».

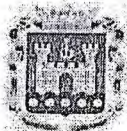
Цель создания ГПЗ «Филино» - сохранение ценных объектов и комплексов неживой природы (месторождений янтаря, являющихся федеральной собственностью, и связанных с ними элементов ландшафта).

По территории ГПЗ «Филино» протекает р.Зеленая. Река Зеленая не имеет статус водного объекта (или его части), имеющего особое природоохранное, научное, культурное, эстетическое, рекреационное и оздоровительное значение, не отнесена к особо охраняемым водным объектам.

Принимая во внимание изложенное, Отдел не возражает против упразднения ГПЗ «Филино».

Заместитель руководителя-  
начальник отдела

Л.В.Ковтун



ГОСУДАРСТВЕННОЕ  
БЮДЖЕТНОЕ УЧРЕЖДЕНИЕ  
КАЛИНИНГРАДСКОЙ ОБЛАСТИ  
«БАЛТБЕРЕГОЗАЩИТА»

Хуторская ул., д 1, Светлогорск, 238560

тел/факс 8-401-53-2-21-31

e-mail: [beregozaschita@mail.ru](mailto:beregozaschita@mail.ru)

<http://bbz39.ru/>

№ 1243 от 05.10.2020

На 8152-ОС от 15.09.2020

Министру природных ресурсов и  
экологии Калининградской области

О. А. Ступину

Уважаемый Олег Андреевич!

ГБУ КО «Балтберегозащита» (далее - Учреждение) рассмотрело Ваше обращение о возможности упразднения государственного природного заказника геологического профиля «Филино» (далее - ГПЗ Филино) и сообщает следующее.

В 1987-1991 годы в районе п. Филино-Приморье было проведено экспериментальное строительство по срезке и террасированию аварийного участка коренного берега и намыву из материала срезки песчаного волногасящего пляжа. В результате проведенных берегозащитных работ был сформирован террасированный склон с планировкой отвода грунтовых и поверхностных вод. Данный объект был оформлен как берегозащитное сооружение «Противооползневые сооружения в п. Филино 1-ая очередь» (далее - Объект).

По истечении 30 лет береговой склон на данном участке стабилизировался и стал частью единого ландшафта побережья. В 2019 году Объект был списан с баланса Учреждения и исключен из объектов имущества Калининградской области.

Согласно имеющейся информации на территории Объекта в рамках государственной программы Российской Федерации "Социально-экономическое развитие Калининградской области" на 2024-2025 годы запланировано строительство детско-молодежного культурно-образовательного оздоровительного центра круглогодичного использования «Балтийский Артек».

Учитывая вышеизложенное и то, что территория ГПЗ Филино в дальнейшем планируется использоваться и развиваться в рекреационных и спортивно-оздоровительных целях, Учреждение считает целесообразным упразднение ГПЗ Филино.

Директор

С. С. Черкасов



РОССИЙСКАЯ ФЕДЕРАЦИЯ  
Калининградская область  
Администрация муниципального образования  
«Светлогорский городской округ»

238560 Россия, Калининградская область, г. Светлогорск, Калининградский пр-т, 77 "А", тел.: (8-011-53)-21077, тел./факс: (8-0112)-466724

Исх. № 8300 «30» 09 2020г.

На вх. №6829 от 30.09.2020 г.

Министру природных ресурсов и  
экологии Калининградской области  
Ступину О.А.

236022, г.Калининград, ул. Д. Донского, 7А

Уважаемый Олег Андреевич!

Администрация муниципального образования «Светлогорский городской округ» в ответ на Ваше обращение (исх. №8155-ОС от 15.09.2020г.) сообщает о том, что не возражает против упразднения государственного природного заказника геологического профиля «Филино», расположенного на берегу Балтийского моря.

Глава администрации  
муниципального образования  
«Светлогорский городской округ»

  
В.В.Бондаренко

ФЕДЕРАЛЬНОЕ АГЕНТСТВО ПО НЕДРОПОЛЬЗОВАНИЮ  
(Роснедра)

**КАЛИНИНГРАДСКИЙ ФИЛИАЛ  
ФЕДЕРАЛЬНОГО БЮДЖЕТНОГО УЧРЕЖДЕНИЯ  
«ТЕРРИТОРИАЛЬНЫЙ ФОНД ГЕОЛОГИЧЕСКОЙ  
ИНФОРМАЦИИ ПО СЕВЕРО-ЗАПАДНОМУ  
ФЕДЕРАЛЬНОМУ ОКРУГУ»**

Калининградский филиал ФБУ «ТФГИ  
по Северо-Западному федеральному округу»

236022, г. Калининград, Советский проспект, д.14-16, оф.403  
Тел./факс (4012) 21-15-14; тел./факс (4012) 21-26-41  
E-mail: tfgi@baltnet.ru

Государственное автономное  
учреждение Калининградской  
области «Экологический центр  
«ЕКАТ-Калининград»

236029, г. Калининград,  
ул. Горького, д.25

e-mail: ecatk@mail.ru

от 14.08.2020г. № 01-3/272  
на № 192/07 от 03.08.2020г.  
О предоставлении информации по месторождению  
янтаря «Филино»

На Ваш запрос от 03.08.2020г. №192/07 Калининградский филиал ФБУ «ТФГИ по СЗФО» сообщает, что на участке, расположенном в 0,2км на восток от поселка Филино, в прибрежной части Балтийского моря, янтареносные отложения были вскрыты при проведении СНПО «Балтберегозащита» плановых берегоукрепительных и противооползневых работ, выполняемых по госпроекту, в контурах котлована-отстойника, являющегося элементом сооружений берегозащиты, на площади, ранее относимой к неперспективной для поисков янтаря.

Проведенные АОЗТ Адитон в незначительных объемах геологоразведочные работы в 1994-95 гг., позволили оценить среднее содержание янтаря в извлекаемых при формировании котлована-отстойника породах. Объем их определялся проектом берегозащитных сооружений. Янтареносность вскрываемых в котловане-отстойнике отложений была установлена в процессе их проходки ниже абсолютной отметки 0м.

Янтаресодержащая песчано-глинистая порода (пласт горизонтального залегания 540x83м, средней мощностью 3,5м) перекрывается песками эоцена, песчано-глинистыми ледниковыми отложениями и современными морскими песками, мощностью до 6м.

Запасы янтаря на уч-ке Филино подсчитаны методом геологических блоков на площади 44,4 тыс. м<sup>2</sup> и утверждены ТКЗ СЗРГЦ у (пр. №1494 от 02.04.96г.) для попутной отработки при проведении противооползневых и берегоукрепительных работ по категориям в количестве: С1 – 41,8т; С2 - 36,9т. при среднем содержании янтаря 0,512 кг/куб.м (для сравнения, балансовые запасы янтаря

разрабатываемого Приморского месторождения составляют 43874т, при среднем содержании янтаря в недрах – 1,741кг/м куб.).

Запасы янтаря месторождения «Филино» учтены Государственным балансом запасов янтаря по состоянию на 01.01.2020г., как резервные.

Приложение: карта с расположением месторождения Филино, карта янтареносности поисковых участков, географические координаты границ месторождения.

Руководитель филиала



В.В. Литвиненко

Исп.: Михайлюк Н.А.  
Тел. 8(4012) 21-47-25



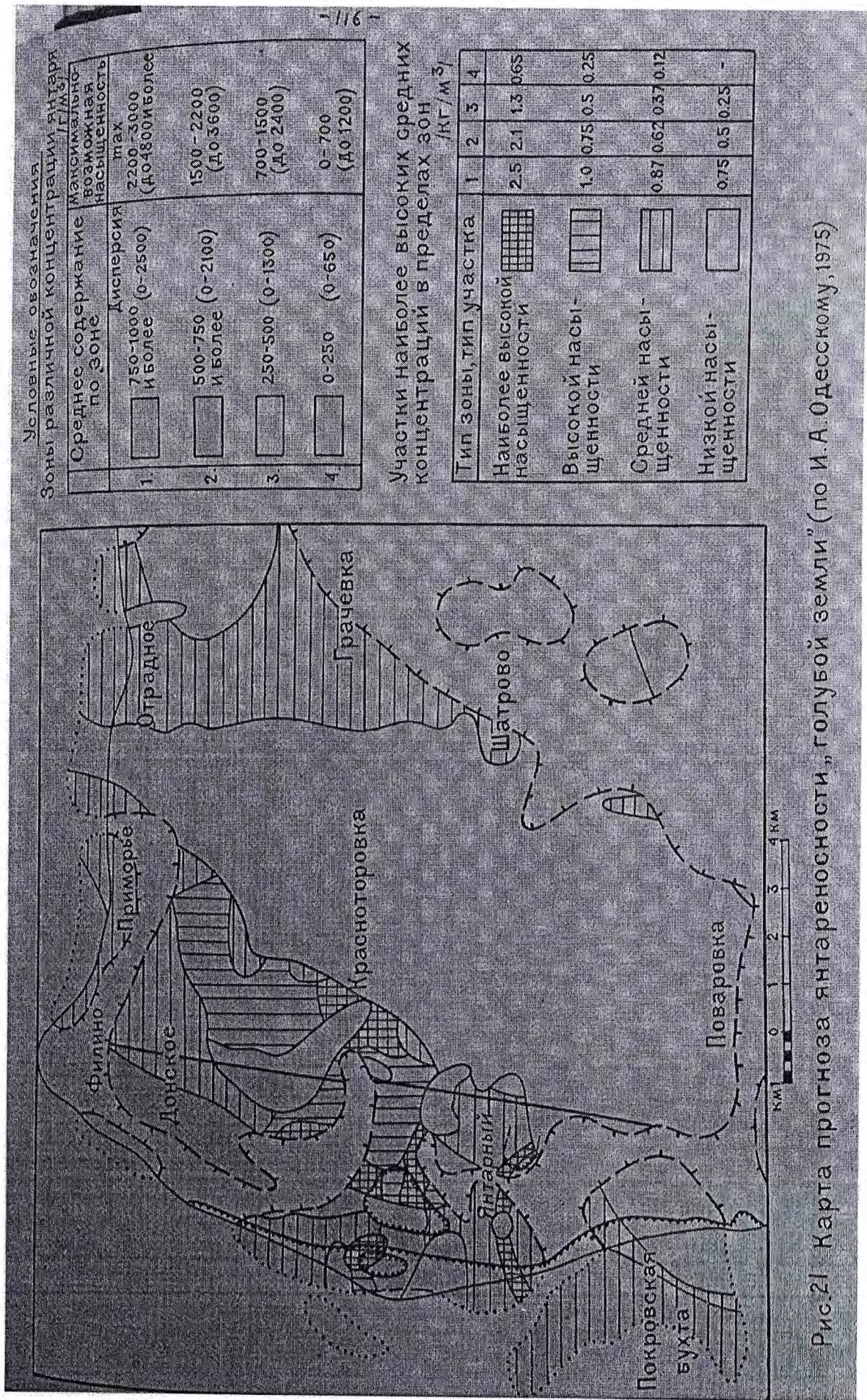
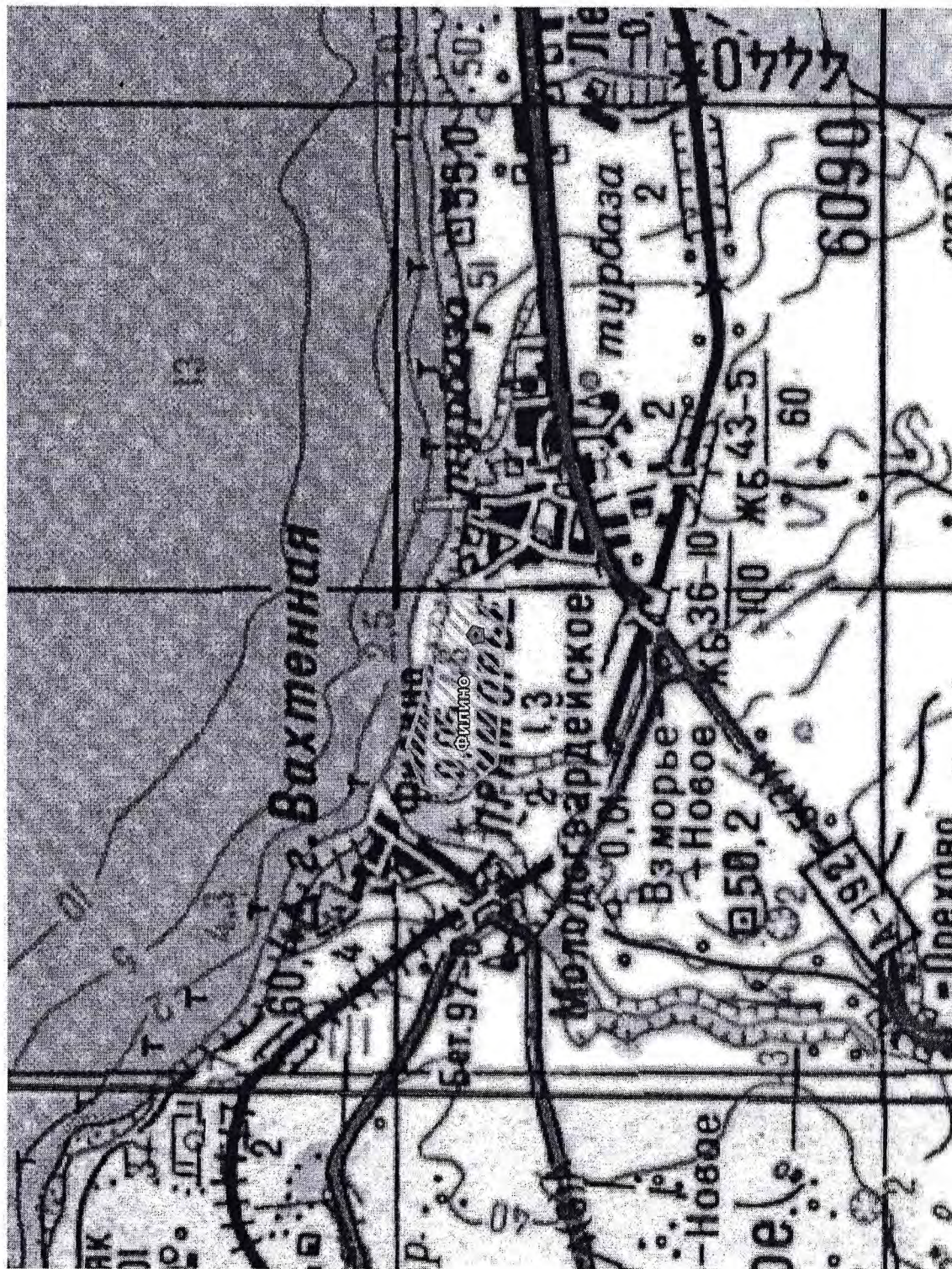
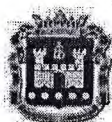


Рис.21 Карта прогноза янтареносности „голубой земли” (по И.А.Одесскому,1975)





**МИНИСТЕРСТВО  
ПРИРОДНЫХ РЕСУРСОВ  
И ЭКОЛОГИИ  
КАЛИНИНГРАДСКОЙ ОБЛАСТИ**

Дм. Донского ул., д. 7А, Калининград, 236022  
Тел. (4012) 604-809, факс (4012) 604-810  
e-mail: minecology@gov39.ru; http://minprirody.gov39.ru

17.08.2020 № 7148-ОС

На № \_\_\_\_\_ от \_\_\_\_\_

И.о. директора ГАУ КО  
«Экологический центр  
«ЕКАТ-Калининград»

О.А. Шешуковой

ecatk@mail.ru

О предоставлении информации

Уважаемая Ольга Александровна!

Министерство природных ресурсов и экологии Калининградской области рассмотрело Ваше обращение от 05.08.2020 № 196/05 и сообщает следующее.

Особо охраняемая природная территория регионального значения государственный природный заказник регионального значения «Филино» (далее - ГПЗ «Филино») расположена в Светлогорском районе Калининградской области в зоне высокой антропогенной нагрузки и большой степенью урбанизации, при этом морское побережье и прибрежная часть акватории имеют большое значение, как участок Беломоро-Балтийского миграционного пути, где проходят массовые сезонные миграции водоплавающих и околоводных птиц, также воробьиных и других. Весенняя миграция - с начала марта по конец апреля, осенняя - с конца августа по ноябрь.

На берегу Балтийского моря у ГПЗ «Филино» встречаются ластоногие, занесенные в Красную книгу Российской Федерации - обыкновенный тюлень, кольчатая нерпа, серый тюлень.

Из видов млекопитающих, птиц, беспозвоночных и растений, занесённых в Красную книгу Калининградской области, на соседствующих территориях отмечаются:

Обыкновенный тюлень (европейский подвид) - *Phoca vitulina vitulina* (Allen)

Кольчатая нерпа (балтийский подвид) - *Phoca hispida botnica* (Schreber)

Серый тюлень (балтийский подвид) - *Halichoerus grypus grypus* (Hornschusch et Schilling)

Пискулька - *Anser erythropus* L.

Сапсан - *Falco peregrinus* Tunstal.

- Удод — *Upupaepops L.*
- Средний дятел — *Dendrocopos medius L.*
- Серый сорокопут — *Lanius excubitor L.*
- Черный аист — *Ciconia nigra L.*
- Черный коршун — *Milvus migrans Boddaert.*
- Жук-олень обыкновенный - *Lucanus cervus L.*
- Скакун приморский - *Cicindela maritima Dejean.*
- Жужелица шагреновая (черная) - *Carabus coriaceus L.*
- Красотел бронзовый - *Calosoma inquisitor L.*
- Мертвоед четырехточечный - *Dendroxena quadrimaculata Sopolii.*
- Копр лунный - *Copriss lunaris L.*
- Дровосек - кожевник - *Prionus coriarius L.*
- Синеголовник морской - *Eryngium maritimum L.*
- Приморница (Армерия) морская — *Armeria maritima (Mill.) Willd.*
- Пальчатокоренник майский — *Dactylorhiza majalis (Reichenb.) P. F. Flunt et Summerh.*
- Льнянка Лёзеля - *Linaria loeselii Schweigg.*
- Земель лесного фонда нет.

Зеленых зон, лесопарков и городских лесов на территории ГПЗ «Филино» не имеется.

На территории ГПЗ «Филино» лесопарковых зеленых поясов не создавалось.

В границах ГПЗ «Филино» водно-болотных угодий и ключевых орнитологических территорий не имеется.

С уважением,

министр природных ресурсов и экологии

ДОКУМЕНТ ПОДПИСАН  
ЭЛЕКТРОННОЙ ПОДПИСЬЮ  
Сертификат 36F9611CCC213644D54DA6A582B2DAD908566F58  
Владелец Ступин Олег Андреевич  
Действителен с 05.12.2019 по 05.03.2021

О.А. Ступин



ОБЩЕСТВО С ОГРАНИЧЕННОЙ ОТВЕТСТВЕННОСТЬЮ  
«ЦЕНТР УСЛУГ 039»

- **Проектирование зданий и сооружений**  
Разработка проектной и рабочей документации, экспертиза и тех.сопровождение строительных объектов любой сложности.
- **Ввод объекта в эксплуатацию**  
Решение вопросов ввода объекта в эксплуатацию, которые возникают в ходе общения с гос.строй. надзором и администрацией района.
- **Разрешение на строительство**  
Полный комплекс проектных и юридических услуг для получения разрешения на строительство объектов любой сложности.
- **Сопровождение дел в судах**  
Представительство в судах, как по арбитражным, так и по гражданским делам.
- **Постановка на кадастровый учет Жилых домов** в садоводствах по Дачной амнистии (до 01.03.2021г), регистрации в Росреестре индивидуальных жилых домов, гаражей, хозяйственных - вспомогательных строений.

Профессиональная подготовка и все виды работ по Реконструкции объектов (ИЖД, МЖД), Учет изменений сведений в Росреестре; Грамотное составление договоров любого уровня: купли-продажи, дарения, залога

**ПРЕИМУЩЕСТВА РАБОТЫ С НАМИ:**

- Юридически отработанные алгоритмы услуг;
- Комплексное решение Ваших вопросов;
- Правильно выстроенное общение с государственными организациями;
- Оптимизация стоимости услуг;
- Оплата услуг по результату работы;
- Высококвалифицированная и опытная команда!

© РЕКЛАМА

г.Светлогорск, Калининградский пр-т 77а,  
(здание Сбербанка) 2-й этаж, каб. №4  
Сл-039@yandex.ru  
8-4012-902-002, 8-909-796-16-48

**ИНФОРМАЦИОННОЕ СООБЩЕНИЕ  
О ПРОВЕДЕНИИ ОБЩЕСТВЕННЫХ  
ОБСУЖДЕНИЙ В ФОРМЕ ОПРОСА**

Министерство природных ресурсов и экологии Калининградской области информирует о начале общественных обсуждений по материалам «Оценка воздействия на окружающую среду намечаемой деятельности по упразднению особо охраняемой природной территории регионального значения государственного природного заказника геологического профиля «Филино».

**Цели намечаемой деятельности:** упразднение особо охраняемой природной территории регионального значения – государственного природного заказника геологического профиля «Филино» в связи с отсутствием необходимости сохранения режима особой охраны.

**Местоположение намечаемой деятельности:** Калининградская область, Светлогорский городской округ.

**Заказчик:** Министерство природных ресурсов и экологии Калининградской области.

Юридический/почтовый адрес: 236035, г. Калининград, ул. Дм. Донского, д. 7а.

**Сроки проведения общественных обсуждений:** 09.11.2020-08.12.2020.

**Примерные сроки проведения оценки воздействия на окружающую среду:** 15.10.2020-20.12.2020.

**Ответственный за организацию общественных обсуждений:** администрация муниципального образования «Светлогорский городской округ».

**Форма проведения общественных обсуждений:** опрос.

Ознакомиться с материалами, а также оставить свои замечания и предложения, можно в течение 30 календарных дней со дня опубликования данного объявления в форме дистанционного взаимодействия по адресу электронной почты sgo@svetlogorsk39.ru: с пометкой «Опросный лист к общественным обсуждениям» по форме, размещенной на официальном сайте администрации муниципального образования «Светлогорский городской округ».

В бумажной версии заполненные опросные листы лично (спредъявлением паспорта) можно подать по адресу: г. Светлогорск, Калининградский пр-т, 77а, кабинет 36, тел. 8(40153)333-22.

**налоговая информирует**

В связи с вступлением с 25 ноября 2020 года в силу приказа ФНС России от 31.08.2020 г. № ЕД-7-14/617 «Об утверждении форм и требований к оформлению документов, представляемых в регистрирующий орган при государственной регистрации юридических лиц, индивидуальных предпринимателей и крестьянских (фермерских) хозяйств» утрачивают силу: приказ ФНС России от 25.01.2012 г. № ММВ-7-6/25 «Об утверждении форм и требований к оформлению документов, представляемых в регистрирующий

орган при государственной регистрации юридических лиц, индивидуальных предпринимателей и крестьянских (фермерских) хозяйств»; приказ ФНС России от 9 июня 2014 года № ММВ-7-14/316 «Об утверждении формы заявления о внесении сведений о юридическом лице в Единый государственный реестр юридических лиц, требований к его оформлению, а также формы и содержания документа, подтверждающего факт внесения записи в Единый государственный реестр юридических лиц на основании такого заявления».

Заявления (уведомления), заполненные с использованием утверждённых Приказом № ЕД-7-14/617 форм, направляются (представляются) способами, предусмотренными пунктом 1 ст. 9 Федерального закона от 08.08.2001 г. № 129-ФЗ «О государственной регистрации юридических лиц и индивидуальных предпринимателей» (в регистрирующий орган, многофункциональный центр предоставления государственных и муниципальных услуг, нотариусу, а также в миностр России, Банк России), начиная с 25 ноября 2020 года.

Прошито, пронумеровано и  
скреплено печатью

73 (семьдесят три) листа

Директор \_\_\_\_\_ Б. К. Комовников

